



# BAYAT MESLEK YÜKSEKOKULU

2023 YILI

BİRİM FAALİYET RAPORU

## HARCAMA YETKİLİSİ SUNUŞU

Bilim ve Teknoloji alanındaki baş döndürücü gelişmeler nitelikli ara eleman ihtiyacını, gerek kamu gerekse özel sektörün talepleri doğrultusunda donanımlı bir şekilde yetiştirmeyi zaruri hale getirmiştir. Bu açıdan nitelikli iş gücü yetiştiren Meslek Yüksekokullarına düşen sorumluluk da bu talep karşısında orantılı olarak artmaktadır.

Afyon Kocatepe Üniversitesi Bayat Meslek Yüksekokulu 2023-2024 ders yılı itibariyle Veteriner Laborant ve Sağlık ve İnsan Kaynakları programları ile eğitim öğretim faaliyetlerini sürdürmektedir. Afyon Kocatepe Üniversitesi “Stratejik Plan Çalışmaları” kapsamında sürdürülen ve her yıl güncellenen stratejik planımız ile misyonumuza ulaşabilmek açısından belirlediğimiz stratejik hedefler ve performansa olan katkıları nedeniyle üniversite yönetimimiz akademik, idari kadromuz ve öğrencilerimize teşekkür ediyorum.

Doç.Dr. Deniz YENİ  
MÜDÜR

## İÇİNDEKİLER

HARCAMA YETKİLİSİ SUNUŞU .....	iii
İÇİNDEKİLER.....	iv
TABLO LİSTESİ .....	v
<b>1. GENEL BİLGİLER.....</b>	<b>6</b>
1.1. MİSYON VE VİZYON .....	6
1.2. YETKİ, GÖREV VE SORUMLULUKLAR .....	6
1.3. BİRİME İLİŞKİN BİLGİLER.....	6
<b>1.3.1. Tarihsel Gelişim.....</b>	<b>7</b>
<b>1.3.2. Örgüt Yapısı .....</b>	<b>7</b>
<b>1.3.3. Fiziksel Yapı .....</b>	<b>9</b>
1.3.3.1. Taşınmazlar .....	9
1.3.3.2. Taşınırılar .....	11
<b>1.3.4. Bilgi Kaynakları ve Teknolojik Kaynaklar.....</b>	<b>12</b>
<b>1.3.5. İnsan Kaynakları .....</b>	<b>12</b>
1.3.5.1. Akademik Personel .....	12
1.3.5.2. İdari Personel.....	14
<b>1.3.6. Sunulan Hizmetler .....</b>	<b>15</b>
1.3.6.1. Eğitim Hizmetleri .....	15
1.3.6.2. Araştırma ve Geliştirme Hizmetleri .....	19
1.3.6.3. Sosyal Hizmetler .....	20
<b>1.3.7. Yönetim ve İç Kontrol Sistemi .....</b>	<b>23</b>
<b>2. AMAÇ VE HEDEFLER .....</b>	<b>23</b>
2.1. BİRİMİN AMAÇLARI .....	23
2.2. BİRİMİN HEDEFLERİ.....	23
<b>3. FAALİYETLERE İLİŞKİN BİLGİ VE DEĞERLENDİRMELER.....</b>	<b>23</b>
3.1. MALİ BİLGİLER .....	23
<b>3.1.1 Bütçe Uygulama Sonuçları .....</b>	<b>23</b>
<b>3.1.2 Mali Denetim Sonuçları.....</b>	<b>24</b>
3.1.2.1. Dış Denetim.....	24
3.2. PERFORMANS BİLGİLERİ .....	24
<b>4. KURUMSAL KABİLİYET VE KAPASİTENİN DEĞERLENDİRİLMESİ .....</b>	<b>26</b>
4.1. GÜÇLÜ YÖNLER.....	26

4.2. İYİLEŞTİRMEYE AÇIK YÖNLER .....	26
4.3. DEĞERLENDİRME .....	27
<b>5. ÖNERİ VE TEDBİRLER .....</b>	<b>27</b>
<b>EK-1: İÇ KONTROL GÜVENCE BEYANI .....</b>	<b>28</b>
<b>EK-2: BİRİM YÖNETİM KURULU .....</b>	<b>29</b>

## TABLO LİSTESİ

<b>Tablo 1:</b> İletişim Bilgileri .....	6
<b>Tablo 2:</b> Temel Hizmet Alanları .....	10
<b>Tablo 3:</b> Eğitim ve Araştırma Alanları .....	10
<b>Tablo 4:</b> Akademik Personel ve İdari Personel Hizmet Alanları .....	10
<b>Tablo 5:</b> Konferans Salonu ve Toplantı Salonlarının Sayı ve Kapasitelerine Göre Dağılımı .....	10
<b>Tablo 6:</b> Kütüphane Hizmet Alanları .....	10
<b>Tablo 7:</b> Sosyal Alanların Sayı, Alan ve Kapasitelerine Göre Dağılımı .....	11
<b>Tablo 8:</b> Diğer Hizmet Alanları .....	11
<b>Tablo 9:</b> Taşınır Malzemeler Sayı ve Tutarları .....	11
<b>Tablo 10:</b> Taşıt Sayıları .....	11
<b>Tablo 11:</b> Teknolojik Kaynaklar .....	12
<b>Tablo 12:</b> Akademik Personelin Unvanları İtibarıyla Dağılımı .....	12
<b>Tablo 13:</b> Ders Veren Öğretim Elemanı Başına Düşen Öğrenci Sayısı .....	12
<b>Tablo 14:</b> Akademik Personelin Unvan İtibarıyla Çalıştığı Programlara Göre Dağılımı .....	13
<b>Tablo 15:</b> Akademik Personelin Yaşlara Göre Dağılımı .....	13
<b>Tablo 16:</b> Akademik Personelin Kıdem/Hizmet Sürelerine Göre Dağılımı .....	13
<b>Tablo 17:</b> Akademik Personelin Cinsiyete Göre Dağılımı .....	13
<b>Tablo 18:</b> Akademik Personelin Temel Eğitim Alanlarına Göre Dağılımı .....	14
<b>Tablo 19:</b> Hizmet İçi Eğitime Katılan Akademik Personel Sayıları .....	14
<b>Tablo 20:</b> Akademik Personel Memnuniyet Düzeyi .....	14
<b>Tablo 21:</b> İdari Personel Sayıları .....	14
<b>Tablo 22:</b> İdari Personelin Yaş Grupları İtibarıyla Dağılımı .....	14
<b>Tablo 23:</b> İdari Personelin Hizmet Süreleri İtibarıyla Dağılımı .....	14
<b>Tablo 24:</b> İdari Personelin Cinsiyet Dağılımı .....	15
<b>Tablo 25:</b> İdari Personelin Eğitim Durumuna Göre Dağılımı .....	15
<b>Tablo 26:</b> İdari Personel Memnuniyet Düzeyi .....	15
<b>Tablo 27:</b> Program Bilgileri .....	15
<b>Tablo 28:</b> Akran Değerlendirmesi yapılan program Sayıları .....	15
<b>Tablo 29:</b> Akran Değerlendirmesi yapılan program Bilgileri .....	16
<b>Tablo 30:</b> Kontenjanların Doluluk Oranı .....	16
<b>Tablo 31:</b> Kayıt Yaptıran Öğrencilerin Başarı Sıralaması .....	16
<b>Tablo 32:</b> Geçiş Yapan Öğrenci Sayıları .....	16
<b>Tablo 33:</b> Yıllar İtibarıyla Öğrenci Sayıları .....	17
<b>Tablo 34:</b> Öğrenim Türlerine Göre Öğrenci Sayıları .....	17
<b>Tablo 35:</b> Öğrencilerin Temel Alanlara Göre Dağılımı .....	17
<b>Tablo 36:</b> Öğrencilerin İllere Göre Dağılımı .....	17
<b>Tablo 37:</b> Staj Yapan Öğrenci Bilgileri .....	18

<b>Tablo 38:</b> Mezun Durumundaki ve Mezun Olan Öğrenci Sayıları .....	18
<b>Tablo 39:</b> Mezun Bilgi Sistemine Kaydedilen Öğrenci Bilgileri .....	19
<b>Tablo 40:</b> Öğrenci Memnuniyet Düzeyi.....	19
<b>Tablo 41:</b> Proje Bilgileri.....	19
<b>Tablo 42:</b> Tamamlanan Proje Sayıları ve Proje Harcama Tutarları.....	19
<b>Tablo 43:</b> Bilimsel Yayınlar .....	19
<b>Tablo 44:</b> Öğretim Elemanlarının Uluslararası Yayın ve Atıf Sayıları.....	20
<b>Tablo 45:</b> Öğretim Elemanlarının aldıkları Ödül Bilgileri.....	20
Tablo 46: Spor Tesislerinde Gerçekleştirilen Faaliyet Bilgileri.....	20
<b>Tablo 47:</b> Öğrencilerin/Takımların Turnuvalarda/Sanatsal-Kültürel Yarışmalarda Kazandıkları Ödüller/Dereceler .....	20
<b>Tablo 48:</b> Mezunlara Yönelik Düzenlenen Etkinlik Bilgileri.....	20
<b>Tablo 49:</b> Kariyer Sahibi Mezunların Katılımıyla Gerçekleştirilen Etkinlik Bilgileri .....	21
<b>Tablo 50:</b> Müze, Koleksiyon ve Sergilere Üniversite Dışından Gelen Ziyaretçi Sayısı.....	21
<b>Tablo 51:</b> Diğer Uygulama ve Hizmet Faaliyetleri Sayıları.....	21
<b>Tablo 52:</b> Birimi Tanıtıcı Ziyaretler .....	22
<b>Tablo 53:</b> Kısmi Zamanlı Öğrenci Çalıştırma Programı Kapsamında Çalışan Öğrenci Bilgileri.....	22
<b>Tablo 54:</b> Dış Paydaş Memnuniyet Düzeyi.....	22
<b>Tablo 55:</b> Doğrudan Teminlere İlişkin Bilgiler .....	22
<b>Tablo 56:</b> Meslek Yüksekokulu Yönetim Kurulu.....	23
<b>Tablo 57:</b> Bütçe Uygulama Sonuçları.....	24
<b>Tablo 58:</b> Performans Göstergeleri.....	24

## 1. GENEL BİLGİLER

### 1.1. MİSYON VE VİZYON

**Misyonumuz;** Bilimsel ve teknolojik birikimi yerele taşıyarak, evrensel ölçütlerde nitelikli insan gücü yetiştirmek suretiyle, ulusal kalkınmanın akademik bir paydaşı olmaktır.

**Vizyonumuz;** Evrensel değerlere vakıf aynı zamanda uluslararası rekabet ortamında ulusal çıkarları da gözetebilecek, ülke kalkınmasında yerelle ulusal arasında köprü olabilecek bilimsel ve teknik donanıma sahip nitelikli insan gücü yetiştiren bir meslek yüksekokulu olmaktır.

### 1.2. YETKİ, GÖREV VE SORUMLULUKLAR

**Sorumluluklar:** Kendi uzmanlık alanında ülkenin bilimsel, sosyal ve ekonomik yönlerden ilerlemesine ve gelişmesine katkıda bulunmak , sorunlarını diğer kuruluşlarla işbirliği yaparak çözüme kavuşturmak, kamu kuruluşlarına önerilerde bulunmak suretiyle öğretim ve araştırma konusunda öncülük yapmak, sonuçlarını toplumun yararına sunmak ve kamu kuruluşlarınca istenecek inceleme ve araştırmaları sonuçlandırarak düşüncelerini ve önerilerini bildirmek.

#### Yetki ve Görev :

Yüksekokul Müdürü : Doç.Dr. Deniz YENİ  
Yüksekokul Sekreteri : Ahmet KARADEMİR

### 1.3. BİRİME İLİŞKİN BİLGİLER

#### 1.3.1. İletişim Bilgileri

**Tablo 1:** İletişim Bilgileri

(Unvanı) Adı ve Soyadı	Görev Unvanı	İş Telefonu	E-Posta
Doç.Dr. Deniz YENİ	Müdür	0272 491 33 33	dyeni@aku.edu.tr
Dr.Öğr.Üyesi Sibel KULA ÖLMEZ	Müdür Yardımcısı	0272 491 33 33	skulaolmez@aku.edu.tr
Dr.Öğr.Üyesi Mustafa ÖZBEK	Müdür Yardımcısı	0272 491 33 33	mozbek@aku.edu.tr
Ahmet KARADEMİR	Meslek Yüksekokulu Sekreteri	0272 491 33 33	karademir@aku.edu.tr

## **Birim Mail Adresi**

bayatmyo@aku.edu.tr

## **Birim Santral Telefon Numarası**

0272 491 33 33

## **Birim Adresi**

Cumhuriyet Mah. Afyonkarahisar Cad. No:1/1 Bayat/AFYONKARAHİSAR

### **1.3.1. Tarihsel Gelişim**

#### **1-Tarihsel Gelişim**

Bayat Meslek Yüksekokulu. 2006-2007 eğitim ve öğretim yılı güz yarıyılında İşletme ve Dış Ticaret programları olmak üzere 2 bölümde 74 öğrenciyle eğitime başlamıştır. 2007-2008 Eğitim ve öğretim yılı güz yarıyılı itibariyle mevcut bölümlerin ikinci öğretimleri de açılmış ve öğrenci sayımız 217'ye yükselmiştir.2008-2009 Eğitim ve öğretim yılı itibarı ile İnsan Kaynakları programı da açılmıştır. 2013-2014 eğitim ve öğretim yılında Laborant ve Veteriner Sağlık programı n.ö. ve i.ö. bölümü açılmış olup, toplam öğrenci sayımız 346'dır.

Eğitim binası Bayat ilçesi merkezinde olup 5 kattan oluşmaktadır ve yaklaşık 4000 m<sup>2</sup> kapalı alana sahiptir. Bodrum kat yemekhane, spor salonundan; Zemin kat kantin,konferans salonu ve idari personel odalarından; birinci ve ikinci kat dersliklerden ve kütüphaneden, üçüncü kat idari ve akademik personel odaları ve tam donanımlı iki adet bilgisayar laboratuvarından;dördüncü kat salonu, derslikler ve tam donanımlı veterinerlik laboratuvarından oluşmaktadır.

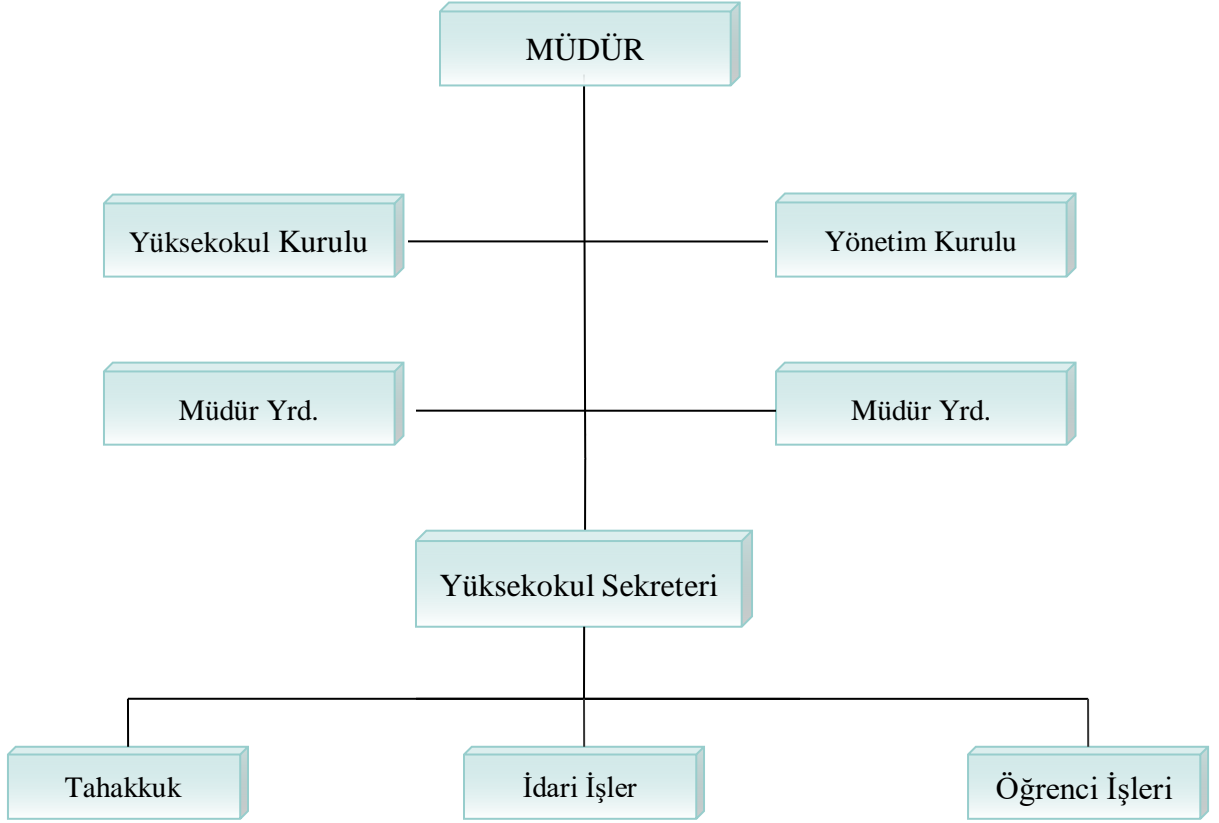
Bununla birlikte, yüksekokulumuz öğrencilerinin dinlenip boş vakitlerini değerlendirebilecekleri parklar, gezi alanları ve yayla belediyemiz sınırları içerisinde. İlçede öğrencilerin kullanabilecekleri bir kapalı spor salonu, futbol sahası ve halı saha ile sportif faaliyetlerine devam edebilecekleri imkanları mevcuttur. Ayrıca ilçemizde kız ve erkek KYK yurdu mevcuttur.

### **1.3. BİRİME İLİŞKİN BİLGİLER**

#### **1.3.1. Örgüt Yapısı**

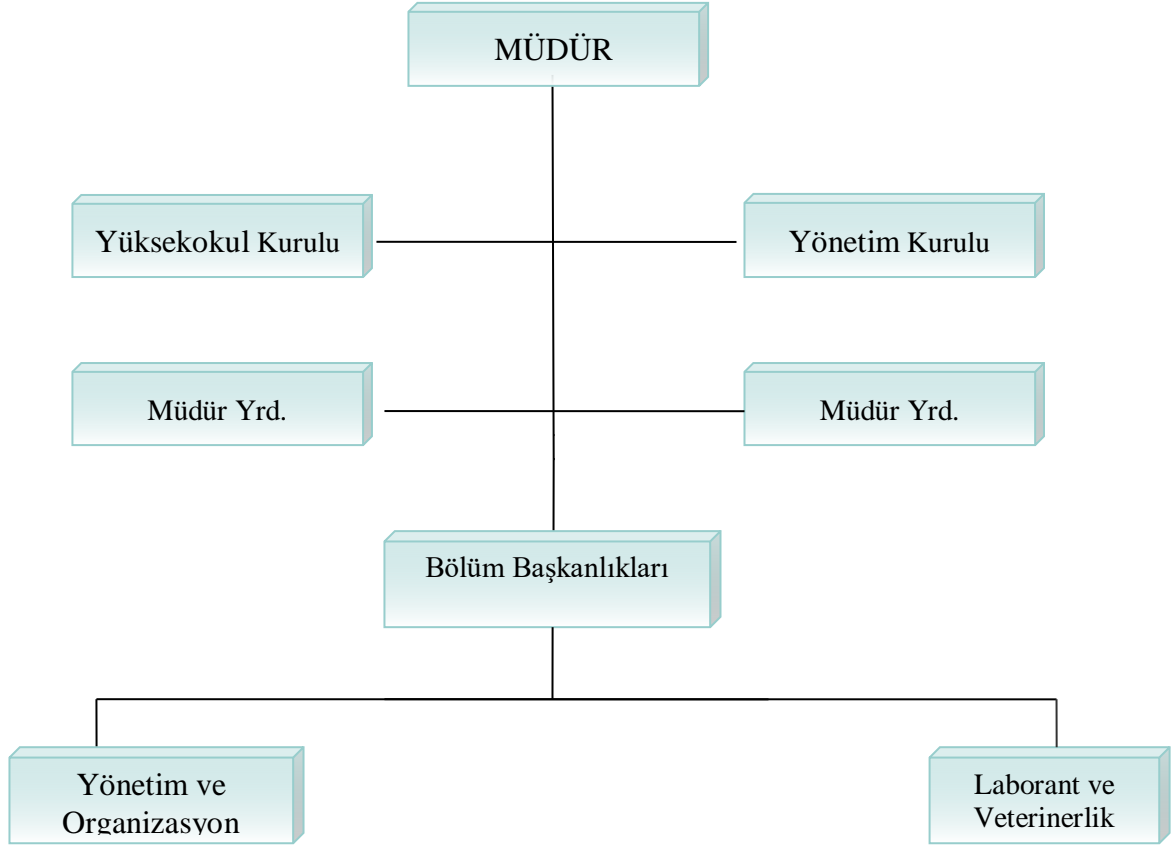
**Örgüt Yapısı** : Bayat Meslek Yüksekokulumuzun 2006-20007 öğretim yılında eğitime başlamıştır. Bu tarihten itibaren gerekli akademik ve idari kadrolaşma sağlanmaya çalışılmakta olup bu yıl itibariyle okulumuza tahsis edilecek personel kadroları ile istenilen örgüt yapılanması teşkil edilecektir.

Şu anki örgüt yapımız



Mevcut akademik örgüt yapısı ;





### 1.3.3. Fiziksel Yapı

#### 1.3.3.1. Taşınmazlar

A.K.Ü. Bayat Meslek Yüksekokulumuz 2006-2007 Öğretim Yılında Eğitime başlamıştır. Yüksekokulumuzda İnsan Kaynakları (NÖ) – Laborant ve Veteriner Sağlık(N.Ö.) - Laborant ve Veteriner Sağlık(İ.Ö.) programları mevcut olup toplam 346 öğrencisi vardır.

Yüksekokulumuz binası 600 m<sup>2</sup> oturma alanında, bodrum üzeri 5 kat olup toplam 3600 m<sup>2</sup> kullanım alanına sahiptir. Kalorifer tesisat sistemimiz merkezi stokerli ısıtma sistemine sahiptir.

**Tablo 2:** Temel Hizmet Alanları

HİZMET ALANLARI	ALAN (m <sup>2</sup> )
Eğitim	3190
Kütüphane	30
Toplantı, Semir ve Konferans Salonu	90
Sosyal Alanlar	90
İdari	200
<b>TOPLAM</b>	<b>3600</b>

**Tablo 3:** Eğitim ve Araştırma Alanları

EĞİTİM VE ARAŞTIRMA ALANLARI	KAPASİTESİ						TOPLAM
	0-50	51-75	76-100	101-150	151-250	251 ve üzeri	
Sınıf		7	2				9
Diğer Eğitim Alanları							
Laboratuvarlar	Eğitim	2					2
	Araştırma	1					1
	Diğer						
<b>TOPLAM</b>	<b>3</b>	<b>7</b>	<b>2</b>				<b>12</b>

**Tablo 4:** Akademik Personel ve İdari Personel Hizmet Alanları

HİZMET ALANI	SAYI	ALAN (m <sup>2</sup> )	ODA BAŞINA DÜŞEN PERSONEL SAYISI	PERSONEL BAŞINA DÜŞEN ALAN (m <sup>2</sup> )
Akademik Personel Çalışma Odası	6	120	1	17,14
İdari Personel Çalışma Odası	7	195	1,57	17,70
<b>TOPLAM</b>	<b>13</b>	<b>315</b>	<b>2,57</b>	<b>34,84</b>

**Tablo 5:** Konferans Salonu ve Toplantı Salonlarının Sayı ve Kapasitelerine Göre Dağılımı

SALONLAR	KAPASİTESİ						TOPLAM
	0-50	51-75	76-100	101-150	151-250	251 ve üzeri	
Konferans Salonu			1				1
Toplantı Salonu							
<b>TOPLAM</b>			<b>1</b>				<b>1</b>

**Tablo 6:** Kütüphane Hizmet Alanları

ALAN ADI	SAYI	OTURMA KAPASİTESİ	ALAN (m <sup>2</sup> )
Genel Kütüphane Alanı	1	10	30
Grup Çalışma Odası	2	25	30
<b>TOPLAM</b>	<b>3</b>	<b>35</b>	<b>60</b>

**Tablo 7:** Sosyal Alanların Sayı, Alan ve Kapasitelerine Göre Dağılımı

SOSYAL ALANLAR		SAYI	ALAN (m <sup>2</sup> )	KAPASİTE
SOSYAL	Kafeterya/ Kantin- Çay Ocağı	1	110	120
	Yemekhane (Personel+Öğrenci)	1	90	100
	Sinema Salonu			
BARINMA	Lojmanlar			
	Misafirhaneler			
	Otel			
	Yurt			
SPOR	Açık Spor Tesisleri			
	Kapalı Spor Tesisleri			
DİĞER ALANLAR	Banka Şubesi			
	Sendika Şubesi			
	ÖSYM Bürosu			
	Hediyelik Eşya Mağazası			
	Kuaför			
	ATM			
	Yiyecek Otomatı			
	Açık Otopark			
	Diğer			
<b>TOPLAM</b>		<b>2</b>	<b>200</b>	<b>220</b>

**Tablo 8:** Diğer Hizmet Alanları

ALAN ADI	SAYI	ALAN (m <sup>2</sup> )
Çay Ocağı, Kafeterya vb.	1	15
Toplantı Salonu	1	15
Arşiv, Depo, Ambar vb.	5	150
Mescit	1	30
Atölye		
Kapalı Diğer Hizmet Alanları		
...		
<b>TOPLAM</b>	<b>8</b>	<b>210</b>

## 1.3.3.2. Taşınırlar

**Tablo 9:** Taşınır Malzemeler Sayı ve Tutarları

Dayanıklı Taşınırlar	2021		2022		2023	
	Sayı	Tutar	Sayı	Tutar	Sayı	Tutar
Tesis, Makine ve Cihazlar						
Taşıtlar						
Demirbaşlar	<b>1.891,00</b>	<b>787.511,93</b>	<b>1.889,00</b>	<b>783.562,75</b>	<b>1.754,00</b>	<b>821.111,19</b>

**Tablo 10:** Taşıtlar Sayıları

Taşıtlar Cinsi	2021		2022		2023	
	Sayı	Tutar	Sayı	Tutar	Sayı	Tutar
Bisiklet	<b>5</b>	<b>1889,53</b>	<b>5</b>	<b>1889,53</b>	<b>5</b>	<b>1889,53</b>
Otomobil						

Minibüs						
Kamyon						
Kamyonet						
<b>Toplam</b>	<b>5</b>	<b>1889,53</b>	<b>5</b>	<b>1889,53</b>	<b>5</b>	<b>1889,53</b>

### 1.3.4.Bilgi Kaynakları ve Teknolojik Kaynaklar

**Tablo 11:** Teknolojik Kaynaklar

Teknolojik Kaynak Adı	2021	2022	2023
Masaüstü Bilgisayar	61	59	59
Dizüstü Bilgisayar	5	6	6
Tablet Bilgisayar			
Cep Bilgisayarı			
Projeksiyon	16	16	16
Slayt Makinesi			
Yazıcı	14	14	14
Fotokopi Makinesi	2	2	3
Tarayıcı	2	2	2
Faks	1	1	1
Sunucu	2	2	2
Yazılım			
Tepegöz			
Episkop			
Barkot Okuyucu			
Baskı Makinesi	1	1	1
Fotoğraf Makinesi			
Kamera	6	6	15
Televizyon	3	3	3
Müzik Seti			
...			
<b>Toplam</b>	<b>113</b>	<b>114</b>	<b>122</b>

### 1.3.5.İnsan Kaynakları

**Tablo 12:** Akademik Personelin Unvanları İtibarıyla Dağılımı

Unvan	2021	2022	2023
Prof. Dr.			
Doç. Dr.			
Dr. Öğr. Üyesi	4	5	5
Arş. Gör. (Ders Veren)			
Arş. Gör.			
Öğr. Gör. (Ders Veren)	3	2	3
Öğr. Gör.	3	3	2
<b>Ders Veren Öğretim Elemanı Toplamı</b>	<b>7</b>	<b>7</b>	<b>8</b>
<b>Genel Toplam</b>	<b>10</b>	<b>10</b>	<b>10</b>

**Tablo 13:** Ders Veren Öğretim Elemanı Başına Düşen Öğrenci Sayısı

Bilgiler	2021	2022	2023
Ders Veren Öğretim Elemanı Sayısı	10	7	9
Öğrenci Sayısı	323	339	346
Ders Veren Öğretim Elemanı Başına Düşen Sayısı (%)	32	23	31,14

**Tablo 14:** Akademik Personelin Unvan İtibarıyla Çalıştığı Programlara Göre Dağılımı

PROGRAM ADI	PROF. DR.	DOÇENT DR.	DR. ÖĞR. ÜYESİ	ARS. GÖR.	ÖĞR. GÖR.	TOPLAM
İnsan Kaynakları Yönetimi			2		2	3
Laborant Veteriner Sağlık			3		1	3
<b>TOPLAM</b>			5		3	6

**Tablo 15:** Akademik Personelin Yaşlara Göre Dağılımı

	21-25 YAŞ	26-30 YAŞ	31-35 YAŞ	36-40 YAŞ	41-50 YAŞ	51 YAŞ ÜZERİ	TOPLAM	ORT. YAŞ
Öğretim Üyesi Sayısı				2	3		5	
Öğretim Üyesi Oranı (%)								
Diğer Öğretim Elemanı Sayısı			2	2	1		5	
Diğer Öğretim Elemanı Oranı (%)								
<b>Topl. Personel Sayısı</b>							10	
<b>Ak. Pers. Oranı (%)</b>								

**Tablo 16:** Akademik Personelin Kıdem/Hizmet Sürelerine Göre Dağılımı

KIDEM ARALIĞI	1-3 YIL	4-6 YIL	7-10 YIL	11-15 YIL	16-20 YIL	21-24 YIL	25 YIL ÜZERİ	TOPLAM
Öğretim Üyesi Sayısı				3	2			5
Öğretim Üyesi Oranı (%)								
Diğer Öğretim Elemanı Sayısı	1	1	2	1				5
Diğer Öğretim Elemanı Oranı (%)								
<b>Toplam Akademik Personel Sayısı</b>								10
<b>Toplam Akademik Personel Oranı (%)</b>								

**Tablo 17:** Akademik Personelin Cinsiyete Göre Dağılımı

UNVAN	KADIN		ERKEK		TOPLAM PERSONEL
	Sayı	Oran (%)	Sayı	Oran (%)	
Prof. Dr.					
Doç Dr.					
Dr. Öğr. Üyesi	2		3		5
Araştırma Görevlisi					
Öğretim Görevlisi	2		3		5
<b>TOPLAM</b>	4		6		10

**Tablo 18:** Akademik Personelin Temel Eğitim Alanlarına Göre Dağılımı

UNVAN	BEŞERİ VE SOSYAL BİLİMLER TEMEL ALANI	SAĞLIK BİLİMLERİ TEMEL ALANI	DOĞA VE MÜHENDİSLİK BİLİMLERİ TEMEL ALANI
Prof. Dr.			
Doç Dr.			
Dr. Öğr. Üyesi		3	
Araştırma Görevlisi			
Öğretim Görevlisi		1	
<b>TOPLAM</b>		<b>4</b>	

**Tablo 19:** Hizmet İçi Eğitime (Eğiticilerin Eğitimi) Katılan Akademik Personel Sayıları

2021	2022	2023
8	6	

**Tablo 20:** Akademik Personel Memnuniyet Düzeyi

2021	2022	2023
51	48	80

**Tablo 21:** İdari Personel Sayıları

KADRO SINIFI	KADROLU ÇALIŞAN	BAŞKA KURUMLARA/ BİRİMLERE GÖREVLENDİRİLEN PERSONEL SAYISI	BAŞKA KURUMLARDAN/ BİRİMLERDEN GÖREVLENDİRİLEN PERSONEL SAYISI	FİİLİ ÇALIŞAN PERSONEL SAYISI
Genel İdari Hizmetler	2			2
Sağlık Hizmetleri				
Teknik Hizmetler				
Avukatlık Hizmetleri				
Yardımcı Hizmetler				
Sözleşmeli Memur				
Daimi İşçi	9			9
<b>TOPLAM</b>	<b>11</b>			<b>11</b>

**Tablo 22:** İdari Personelin Yaş Grupları İtibarıyla Dağılımı

	18-25 YAŞ	26-30 YAŞ	31-35 YAŞ	36-40 YAŞ	41-50 YAŞ	51 YAŞ VE ÜZERİ	TOPLAM	ORTALAMA YAŞ
Kişi Sayısı		1	2	5	2	2	11	
Oran (%)		0,11	0,22	0,55	0,22	0,22		

**Tablo 23:** İdari Personelin Hizmet Süreleri İtibarıyla Dağılımı

	1-3 YIL	4-6 YIL	7-10 YIL	11-15 YIL	16-20 YIL	21-24 YIL	25 YIL VE ÜZERİ	TOPLAM
Kişi Sayısı	1				9		1	11
Oran (%)								

**Tablo 24:** İdari Personelin Cinsiyet Dağılımı

KADRO SINIFI	KADIN		ERKEK		TOPLAM PERSONEL
	SAYI	ORAN (%)	SAYI	ORAN (%)	
Genel İdari Hizmetler			2		2
Sağlık Hizmetleri					
Teknik Hizmetler					
Avukatlık Hizmetleri					
Yardımcı Hizmetler					
Sözleşmeli Memur					
Daimi İşçi	2		7		9
<b>TOPLAM</b>	<b>2</b>		<b>9</b>		<b>11</b>

**Tablo 25:** İdari Personelin Eğitim Durumuna Göre Dağılımı

	İLK-ÖĞRETİM	ORTA-ÖĞRETİM	ÖNLİSANS	LİSANS	YÜKSEK LİSANS	DOKTORA	TOPLAM
Kişi Sayısı		5	4	2			11
Oran (%)		50	30	20			

**Tablo 26:** İdari Personel Memnuniyet Düzeyi

2021	2022	2023
91	91	88

### 1.3.6.Sunulan Hizmetler

#### 1.3.6.1.Eğitim Hizmetleri

**Tablo 27:** Program Bilgileri

PROGRAMIN ADI	Kuruluş Yılı	Ön Lisans	Ön Lisans (İ.Ö.)	Ön Lisans (Uzaktan)	TOPLAM
İnsan Kaynakları Yönetimi	2008	X			1
Laborant ve Veteriner Sağlık	2013	X			1
Laborant ve Veteriner Sağlık	2017		X		1
<b>TOPLAM</b>		2	1		3

**Tablo 28:** Akran Değerlendirmesi Yapılan Program Sayıları

Programın Adı	Akran Değerlendirmesinin Yapıldığı Tarihler		
	2021	2022	2023
İnsan Kaynakları Yönetimi		10.11.2022	
Laborant ve Veteriner Sağlık		10.11.2022	

**Tablo 29:** Akran Değerlendirmesi Yapılan Program Bilgileri

Programın Adı	Değerlendirme Yapan Akran Kurumun ve Programın Adı	Değerlendirme Tarihleri
İnsan Kaynakları Yönetimi	Bayat MYO- İnsan Kaynakları Yönetimi	10.11.2022
Laborant ve Veteriner Sağlık	Bayat MYO- Laborant ve Veteriner Sağlık	10.11.2022

**Tablo 30:** Kontenjanların Doluluk Oranı

Programın Adı	2021				2022				2023			
	Kontenjanı	Kayıt Yaptıran Öğrenci Sayısı	Boş Kalan Kontenjan	Doluluk Oranı (%)	Kontenjanı	Kayıt Yaptıran Öğrenci Sayısı	Boş Kalan Kontenjan	Doluluk Oranı (%)	Kontenjanı	Kayıt Yaptıran Öğrenci Sayısı	Boş Kalan Kontenjan	Doluluk Oranı (%)
İnsan Kaynakları Yönetimi	30	12	18	40	30	28	2	93	30	32	0	100
Laborant ve Veteriner Sağlık N.Ö.	55	57	0	100	55	57	0	100	55	57	0	100
Laborant ve Veteriner Sağlık İ.Ö.	45	47	0	100	45	47	0	100	45	44	1	98
<b>Toplam</b>	<b>130</b>	<b>116</b>	<b>18</b>	<b>80</b>	<b>130</b>	<b>132</b>	<b>2</b>	<b>97,7</b>	<b>130</b>	<b>133</b>	<b>1</b>	<b>298</b>

**Tablo 31:** Kayıt Yaptıran Öğrencilerin Başarı Sıralamaları

Başarı Sıralaması	2021		2022		2023	
	Sayı	Oran (%)	Sayı	Oran (%)	Sayı	Oran (%)
İlk 10.000						
10.001-20.000						
20.001-50.000						
50.001-100.000						
100.001- 200.000	30	22,2	3	2,2	1	1
200.000-500.000	105	77,8	132	97,8	133	99
500.000 +						
<b>Toplam</b>	<b>135</b>	<b>100</b>	<b>135</b>	<b>100</b>	<b>134</b>	<b>100</b>

**Tablo 32:** Geçiş Yapan Öğrenci Sayıları

Geçiş Türü	2021		2022		2023	
	Gelen Öğrenci Sayısı	Giden Öğrenci Sayısı	Gelen Öğrenci Sayısı	Giden Öğrenci Sayısı	Gelen Öğrenci Sayısı	Giden Öğrenci Sayısı
Yatay Geçiş	0	5	0	2	3	5
Dikey Geçiş						
...						
<b>Toplam</b>	<b>0</b>	<b>5</b>	<b>0</b>	<b>2</b>	<b>3</b>	<b>5</b>



**Tablo 32: Yıllar İtibarıyla Öğrenci Sayıları**

Programın Adı	2021	2022	2023
İnsan Kaynakları Yönetimi N.Ö.	75	85	92
Laborant ve Veteriner Sağlık N.Ö.	148	133	137
Laborant ve Veteriner Sağlık İ.Ö.	120	118	114
<b>Toplam</b>	<b>343</b>	<b>336</b>	<b>343</b>

**Tablo 34: Öğrenim Türlerine Göre Öğrenci Sayıları**

PROGRAMIN ADI	I. ÖĞRETİM ÖĞRENCİ SAYISI			II. ÖĞRETİM ÖĞRENCİ SAYISI			UZAKTAN ÖĞRETİM ÖĞRENCİ SAYISI			TOPLAM			TOPLAM ÖĞRENCİ SAYISI İÇİNDEKİ ORANI
	K	E	T	K	E	T	K	E	T	K	E	T	
İnsan Kaynakları Yönetimi	63	29	92	0	0	0	0	0	0	83	29	92	27
Laborant Veteriner Ve Sağlık	78	59	137	68	46	114	0	0	0	146	105	251	73
<b>TOPLAM</b>	<b>141</b>	<b>86</b>	<b>229</b>	<b>68</b>	<b>46</b>	<b>114</b>	<b>0</b>	<b>0</b>	<b>0</b>	<b>209</b>	<b>134</b>	<b>343</b>	<b>100</b>

**Tablo 35: Öğrencilerin Temel Alanlara Göre Dağılımı**

TEMEL ALAN ADI	ÖĞRENCİ SAYISI	ORAN (%)
Beşeri ve Sosyal Bilimler Temel Alanı	92	25,3
Sağlık Bilimleri Temel Alanı	251	74,7
Doğa ve Mühendislik Bilimleri Temel Alanı	0	0
<b>TOPLAM</b>	<b>336</b>	<b>100</b>

**Tablo 36: Öğrencilerin İllere Göre Dağılımı**

İl Adı	Öğrenci Sayısı	İl Adı	Öğrenci Sayısı
Adana	8	İzmir	12
Adıyaman	2	K. Maraş	5
Afyon	50	Nevşehir	1
Ağrı	3		
Aksaray	1	Kars	3
Ankara	11	Kastamonu	4
Antalya	12	Kayseri	1
Aydın	8	Kırkkale	2
Ardahan	2		
Artvin	1		
Balıkesir	10	Kırşehir	1
Bartın	1	Kocaeli	3
Bilecik	4	Konya	16
Bingöl	1	Kütahya	10
Bitlis	3	Malatya	1
Bolu	2	Manisa	12
Burdur	6	Mardin	5
Bursa	14	Mersin	4
Çanakkale	2	Muğla	4
Çankırı	2	Muş	1
Çorum	8	Niğde	2
Denizli	7	Ordu	2
Diyarbakır	5	Osmaniye	1

Edirne	1	Sakarya	5
Elazığ	2	Samsun	2
Erzincan	4	Sinop	3
Erzurum	4	Sivas	3
Eskişehir	8	Ş. Urfa	6
Gaziantep	9	Tokat	2
Giresun	4	Uşak	8
Gümüşhane	2	Van	4
Siirt	1	Yalova	2
Hatay	6	Yozgat	2
İğdır	3	Zonguldak	1
İsparta	5	-	-
Trabzon	1	<b>Toplam</b>	346

**Tablo 37:** Staj Yapan Öğrenci Bilgileri

Programın Adı	2021		2022		2023	
	Zorunlu Staj	İsteğe Bağlı Staj	Zorunlu Staj	İsteğe Bağlı Staj	Zorunlu Staj	İsteğe Bağlı Staj
İnsan Kaynakları Yönetimi	16		14		12	
Laborant Veteriner Ve Sağlık N.Ö.	45		48		42	
Laborant Veteriner Ve Sağlık İ.Ö.	41		34		32	
<b>Toplam</b>	102		96		86	

**Tablo 38:** Mezun Durumuna Gelen ve Mezun Olan Öğrenci Sayıları

Programın Adı	2021			2022			2023		
	Mezun Durumuna Gelen Öğrenci Sayısı	Mezun Öğrenci Sayısı	Mezun Oranı (%)	Mezun Durumuna Gelen Öğrenci Sayısı	Mezun Öğrenci Sayısı	Mezun Oranı (%)	Mezun Durumuna Gelen Öğrenci Sayısı	Mezun Öğrenci Sayısı	Mezun Oranı (%)
İnsan Kaynakları Yönetimi	23	18	78	26	18	69	29	18	62
Laborant ve Veteriner Sağlık NÖ	54	41	75	57	45	78	64	43	67
Laborant ve Veteriner Sağlık İÖ	45	39	86	46	37	80	51	37	72
<b>Toplam</b>	122	98	79	129	100	75	144	98	68

**Tablo 39:** Mezun Bilgi Sistemine Kaydedilen Öğrenci Bilgileri

Programın Adı	2021			2022			2023		
	Mezun Öğrenci Sayısı	Mezun Bilgi Sistemine Kaydedilen Öğrenci Sayısı	Mezun Bilgi Sistemine Kaydedilme Oranı (%)	Mezun Durumuna Gelen Öğrenci Sayısı	Mezun Öğrenci Sayısı	Mezun Oranı (%)	Mezun Durumuna Gelen Öğrenci Sayısı	Mezun Öğrenci Sayısı	Mezun Oranı (%)
İnsan Kaynakları Yönetimi	23	18	%78	26	18	%69	29	18	62
Laborant ve Veteriner Sağlık NÖ	54	41	%75	57	45	%78	64	43	67
Laborant ve Veteriner Sağlık İÖ	45	39	%86	46	37	%80	51	37	72
<b>Toplam</b>	<b>122</b>	<b>98</b>	<b>%79</b>	<b>129</b>	<b>100</b>	<b>%75</b>	<b>144</b>	<b>98</b>	<b>68</b>

**Tablo 40:** Öğrenci Memnuniyet Düzeyi

2021	2022	2023
65	62	65,36

## 1.3.6.2.Araştırma ve Geliştirme Hizmetleri

**Tablo 41:** Proje Bilgileri

Proje Kaynakları	Önceki Yılda Devreden Proje Sayısı	Yıl İçinde Eklenen Proje Sayısı	Yıl İçinde Biten Proje Sayısı	Ertesi Yıla Devreden Proje Sayısı	Yıl İçinde Proje Bütçesinden Yapılan Harcama Tutarı
B.A.P.			8		160.000
TÜBİTAK					
...					
<b>Toplam</b>			<b>8</b>		<b>160.000</b>

**Tablo 42:** Tamamlanan Proje Sayıları ve Proje Harcama Tutarları

Proje Kaynakları	2021		2022		2023	
	Sayı	Bütçe	Sayı	Bütçe	Sayı	Bütçe
B.A.P.			8	160.000		
TÜBİTAK						
...						
<b>Toplam</b>			<b>8</b>	<b>160.000</b>		

**Tablo 43:** Bilimsel Yayınlar

Değerlendirme Kriterleri	2021	2022	2023
SCI, SSCI ve AHCI, CPCI-S, CPCI-SSH, ESCI içindeki indeks ve özler tarafından taranan dergilerde yayınlanan teknik not, editöre mektup, tartışma, örnek olay sunumu ve özet türünden olanlar <u>dışında</u> yayımlanmış makale sayısı. (Web of Science Veri Tabanı Verilerine Göre)	5		
SCI, SSCI ve AHCI, CPCI-S, CPCI-SSH, ESCI içindeki indeks ve özler tarafından taranan dergilerde yayınlanan teknik not, editöre mektup, tartışma, örnek olay sunumu ve özet türünden yayınların sayısı. (Web of Science Veri Tabanı Verilerine Göre)	3	7	

<b>Toplam</b>	8	7	
---------------	---	---	--

**Tablo44:** Öğretim Elemanlarının Uluslararası Yayın ve Atıf Sayıları (Web of Science)

Değerlendirme Kriterleri	2021	2022	2023
Öğretim Elemanlarının Yayın Sayısı	2	7	
<b>Öğretim Elemanı Başına Düşen Yayın Sayısı</b>	<b>0,25</b>	<b>1,16</b>	
Öğretim Elemanlarının Atıf Sayısı	209	202	
<b>Öğretim Elemanı Başına Düşen Atıf Sayısı</b>	<b>26,125</b>	<b>33,6</b>	
<b>Toplam</b>			

**Tablo 45:** Öğretim Elemanlarının Aldıkları Ödül Bilgileri

Öğretim Elemanının Görev Yaptığı Programın Adı	Ödülü Veren Kurum	Ödülün Adı	Unvanı	2021	2022	2023
Sempozyum	Finans Bilim Platformu	En İyi Bildiri	Doç.Dr.			
Sempozyum	ICOAEF VIII	En İyi Bildiri	Doç.Dr		1	
Sempozyum	Finans Bilim Platformu	En İyi Bildiri	Doç.Dr		1	
<b>Toplam</b>						

### 1.3.6.3. Sosyal Hizmetler

**Tablo 46:** Spor Tesislerinde Gerçekleştirilen Faaliyet Bilgileri

Bulunduğu Yer	Salonun Adı	Açık/ Kapalı	Kapasitesi	Gerçekleştirilen Etkinlik Sayısı	Hizmet Verdiği Kesim
AKÜ	BESYO	KAPALI	200	1	AKÜ ÖĞRENCİLERİ

**Tablo 47:** Öğrencilerin/Takımların Turnuvalarda/Sanatsal-Kültürel Yarışmalarda Kazandıkları Ödüller/Dereceler

Takım/Sporcu Adı	Turnuvanın /Yarışmanın Adı	Yarışmanın Düzeyi	Kazandığı Derece ve Ödül

**Tablo 48:** Mezunlara Yönelik Düzenlenen Etkinlik Bilgileri

Faaliyetin Adı	Faaliyetin Tarihi	Katılımcı Sayısı

**Tablo 49: Kariyer Sahibi Mezunların Katılımıyla Gerçekleştirilen Etkinlik Bilgileri**

Faaliyetin Adı	Faaliyetin Tarihi	Katılımcı Sayısı

**Tablo 50: Müze, Koleksiyon ve Sergilere Üniversite Dışından Gelen Ziyaretçi Sayısı**

2021	2022	2023
	200	

**Tablo 51: Diğer Uygulama ve Hizmet Faaliyetleri Sayıları**

Faaliyet Türü	2021	2022	2023
Seminer	8		
Sergi			1
Program Eğitimi			
Panel			
Konferans			
Konser			
Kurs			
Film Gösterimi / Belgesel			
Söyleşi / Dinleti			
Tiyatro			
Sempozyum	6	1	
Kongre	2	3	8
Toplantı			
Festival			
Tören			
Yürüyüş			
Çalıştay			
Proje Çalışmaları			
Özel Günler			
Gezi			
.....			
<b>Toplam</b>	<b>16</b>	<b>4</b>	<b>9</b>

**Tablo 52: Birimi Tanıtıcı Ziyaretler**

Ziyaret Edilen/Eden Kurum	Ziyaret Konusu	Ziyaret Tarihleri
BAYAT KAYMAKAMLIĞI	GÜVENLİK-ÖĞRENCİ YURT VE MÜSAFİRHANE HK.	19.10.2023

**Tablo 53: Kısmi Zamanlı Öğrenci Çalıştırma Programı Kapsamında Çalışan Öğrenci Bilgileri**

Çalıştığı Alt Birim	2021	2022	2023
			-
<b>TOPLAM</b>			

**Tablo 54: Dış Paydaş Memnuniyet Düzeyi**

2021	2022	2023
	91	-

#### 1.3.1.1. İdari Hizmetler

**Tablo 55: Doğrudan Teminlere İlişkin Bilgiler**

İŞİN ADI	DOĞRUDAN TEMİN TÜRÜ	DOĞRUDAN TEMİN ŞEKLİ	DOĞRUDAN TEMİN TARİHİ
Akaryakıt ve Yağ Alımları	Mal Alımı	4734 Kapsamında 22-d*(Parasal Limit Kapsamında)	16.11.2023
Makine Teçhizat Bakım ve Onarım Giderleri	Hizmet	4734 Kapsamında 22-a*(Parasal Limit Kapsamında)	03.11.2023
Diğer Tüketim Mal ve Malzeme Alımları	Mal Alımı	4734 Kapsamında 22-d*(Parasal Limit Kapsamında)	03.11.2023
İçecek Alımları	Mal Alımı	4734 Kapsamında 22-d*(Parasal Limit Kapsamında)	23.08.2023
Kırtasiye Malzemesi Alımları	Mal Alımı	4734 Kapsamında 22-d*(Parasal Limit Kapsamında)	23.08.2023
Temizlik Malzemesi Alımları	Mal Alımı	4734 Kapsamında 22-d*(Parasal Limit Kapsamında)	18.08.2023

### 1.3.7.Yönetim ve İç Kontrol Sistemi

Meslek yüksekokulu yönetimi iç kontrol çalışmalarını başlatmış olup, ön tespitler ve gerekli raporlamalar yapılmıştır. Görev tanımları ve iş akış süreçlerinin tanımlanması çalışmaları devam etmekte olup 2024 yılı ortasında tamamlanması planlanmaktadır.

2023 Mali yılında Yüksekokulumuza tahsis edilen ödenekler ihtiyaçlar doğrultusunda verimli ve etkin kullanılmıştır. Yapılan harcama ve ödemeler zamanında tahakkuk ettirilmiş, kısıtlı imkanlarımız verimli bir şekilde değerlendirilmiştir.

**Tablo56:** Meslek Yüksekokulu Yönetim Kurulu

Üyenin (Unvanı) Adı ve Soyadı	Görevi
Doç.Dr. Deniz YENİ	Meslek Yüksekokulu Müdürü
Dr.Öğr.Üyesi Mustafa ÖZBEK	Meslek Yüksekokulu Müdür Yardımcısı
Dr.Öğr.Üyesi Sibel KULA ÖLMEZ	Meslek Yüksekokulu Müdür Yardımcısı
Dr.Öğr.Üyesi Selahattin KONAK	Laborant ve Veteriner Sağlık Bölüm Başkanı
Dr.Öğr.Üyesi Hasan Hüseyin DEMİREL	Öğretim Üyesi

## 2. AMAÇ VE HEDEFLER

Mevcut programlarımızla ekonomimize eğitilmiş işgücü kazandırılması ve eğitimin her düzeyde daha yaygın ve etkili kılınması hedeflenmektedir. Eğitimin her alanında çağdaş teknolojiyi kullanarak, bilim ve teknoloji alanındaki gelişmeleri yakından takip eden, bugüne ve geleceğe yönelik gereksinimlere yanıt veren, yapıcı, yaratıcı, eleştirel düşünmeyi hedef edinen bireyleri yetiştirmek. Eğitim-Öğretim programlarımızda, teknik bilgi becerisine sahip, sağlık ve sağlıklı yaşamla ilgili tedavi yöntemlerine hakim, kalifiye işgücünün kazandırılması hedeflenmektedir.

Stratejik Amaçlar	Stratejik Hedefler
Stratejik Amaç-1 Eğitimde kalite	Hedef-1 Nitelikli işgücü sağlamak
	Hedef-2 Öğretim kalitesini yükseltmek
	Hedef-3 Çağdaş teknolojik olanaklardan yararlanmak
Stratejik Amaç-2 Üniversitemizin kurumsal amaçlarına uyum	Hedef-1 Diğer birimlerle işbirliğine gitmek
	Hedef-2 Genel hedeflere uyum politikası izlemek

## 3. FAALİYETLERE İLİŞKİN BİLGİ VE DEĞERLENDİRMELER

### 3.1. MALİ BİLGİLER

#### 3.1.1 Bütçe Uygulama Sonuçları

**Tablo 57: Bütçe Uygulama Sonuçları**

TERTİP	KBÖ	TOPLAM BÜTÇE ÖDENEĞİ (TBÖ)	HARCAMA	KBÖ'YE GÖRE HARCAMA (%)	TBÖ'YE GÖRE HARCAMA (%)
62.239.756.0-0444.0053-02-01.01	3.911.910,00	4.225.962,67	4.225.862,67		
62.239.756.0-0444.0053-02-02.01	472.584,00	507.693,60	507.693,60		
62.239.756.0-0444.0053-02-02.04	5.206,00	12.591,74	12.591,74		
62.239.756.0-0444.0053-02-03.02	143.715,00	74.764,93	74.764,93		
62.239.756.0-0444.0053-02-03.03	10.038,00	7.478,76	6.766,16		
62.239.756.0-0444.0053-02-03.07	14.726,00	14.726,00	6.492,00		
62.239.756.0-0444.0053-02-03.08	15.522,00	15.522,00	0		
62.239.756.0-0444.0053-13-01.01	4.009,00	83.932,53	76.194,71		
<b>TOPLAM</b>	<b>4.577.710,00</b>	<b>4.942.572,23</b>	<b>4.910.365,81</b>		

**3.1.2 Mali Denetim Sonuçları****3.1.2.1. Dış Denetim**

2023 mali yılında tahsisi edilen bütçe kullanımında herhangi bir aksama tespit edilmemiştir. Bütçe etkin bir şekilde kullanılmıştır.

**3.2. PERFORMANS BİLGİLERİ****Tablo 58: Performans Göstergeleri**

Performans Göstergesi	2021	2022	2023
P.G. 1.1.1.1. Akreditasyon süreci başlatılan program sayısı		0	0
P.G. 1.1.2.1. Akran değerlendirilmesi yapılan program sayısı		2	2
P.G. 1.1.2.2. Toplam program sayısı	3	2	2
P.G. 1.1.2.3. Akran değerlendirilmesi yapılan program sayısının toplam program sayısına oranı (%)		100	100
P.G. 1.2.1.1. Hizmet içi eğitime (eğiticilerin eğitimi) katılan öğretim elemanı sayısı	8	6	7
P.G. 1.2.1.2. Toplam öğretim elemanı sayısı	8	10	7
P.G. 1.2.1.3. Hizmet içi eğitime (eğiticilerin eğitimi) katılan öğretim elemanı sayısının toplam öğretim elemanı sayısına oranı (%)	100	100	100
P.G. 1.2.2.1. Ders veren öğretim elemanı sayısı	100	6	7
P.G. 1.2.2.2. Toplam öğrenci sayısı	323	339	
P.G. 1.2.2.3. Ders veren öğretim elemanı başına düşen öğrenci sayısı			
P.G. 1.2.3.1. Erasmus değişim programına katılan öğretim elemanı sayısı			
P.G. 1.2.3.2. Mevlana değişim programına katılan öğretim elemanı sayısı			
P.G. 1.2.3.3. Değişim programlarına katılan toplam öğretim elemanı sayısı			
P.G. 1.2.3.4. Değişim programlarına katılan öğretim elemanı sayısının toplam öğretim elemanı sayısına oranı (%)			
P.G. 1.3.1.1. Uluslararası öğrenci sayısı			
P.G. 1.3.1.2. Uluslararası öğrenci sayısının toplam öğrenci sayısına oranı (%)			
P.G. 1.3.2.1. Uluslararası etkinlik sayısı			
P.G. 1.3.3.1. Erasmus değişim programı kapsamında gelen öğrenci sayısı			
P.G. 1.3.3.2. Mevlana değişim programı kapsamında gelen öğrenci sayısı			
P.G. 1.3.3.3. Uluslararası değişim programları kapsamında gelen toplam öğrenci sayısı			
P.G. 1.4.3.1. Öğrencilerin mesleki gelişim ve kariyerlerine yönelik eğitsel etkinliklerin sayısı			
P.G. 1.4.4.1. Erasmus değişim programı kapsamında giden öğrenci sayısı			
P.G. 1.4.4.2. Mevlana değişim programı kapsamında giden öğrenci sayısı			
P.G. 1.4.4.3. Farabi değişim programı kapsamında giden öğrenci sayısı			
P.G. 1.4.4.4. Ulusal ve uluslararası değişim programları kapsamında giden öğrenci sayısı			



P.G. 1.4.5.1. Mezun öğrenci sayısı			
P.G. 1.4.5.2. Mezun olabilme durumuna gelen öğrenci sayısı			
P.G. 1.4.5.3. Mezun öğrenci sayısının mezun olabilme durumuna gelen öğrenci sayısına oranı			
P.G. 2.1.1.1. Üniversite mali kaynaklarıyla tamamlanan proje sayısı			
P.G. 2.1.2.1. Üniversite dışı ulusal kurum ve kişilerden sağlanan mali kaynaklarla tamamlanan proje sayısı			
P.G. 2.1.3.1. Uluslararası kurum ve kişilerden sağlanan mali kaynaklarla tamamlanan proje sayısı			
P.G. 2.1.4.1. Öğretim üyesi sayısı		6	7
P.G. 2.1.4.2. Öğretim üyelerinin uluslararası yayın sayısı (Web of Science)			
P.G. 2.1.4.3. Öğretim elemanlarının uluslararası yayın sayısı (Web of Science)			
P.G. 2.1.4.4. Öğretim elemanı başına düşen uluslararası yayın sayısı (Web of Science)			
P.G. 2.1.4.5. Öğretim üyesi başına düşen uluslararası yayın sayısı (Web of Science)		1,16	-
P.G. 2.1.5.1. Öğretim üyelerinin uluslararası atıf sayısı (Web of Science)		202	-
P.G. 2.1.5.2. Öğretim elemanlarının uluslararası atıf sayısı (Web of Science)			
P.G. 2.1.5.3. Öğretim elemanı başına düşen uluslararası atıf sayısı (Web of Science)			
P.G. 2.1.5.4. Öğretim üyesi başına düşen uluslararası atıf sayısı (Web of Science)		33,6	-
P.G. 2.2.1.1. Rektörlük bilimsel araştırma projelerine sağlanan destek miktarı (₺)		160.000	-
P.G. 2.2.2.1. Üniversite dışı kurum ve kişilerin projelere sağladığı mali destek miktarı(₺)			
P.G. 2.3.1.1. Teknoparkta yürütülen Ar-Ge ve girişimcilik proje sayısı			0
P.G. 2.3.2.1. Teknoparkta üniversitemiz öğretim elemanlarının şirket sayısı			0
P.G. 2.3.3.1. Teknoparkta üniversitemiz öğrencilerinin şirket sayısı			0
P.G. 2.3.4.1. Üniversite adına tescil edilen toplam patent/ faydalı model/ marka sayısı			
P.G. 2.3.5.1. Üniversite adına tescil edilen ticarileşmiş toplam patent/ faydalı model /marka sayısı			
P.G. 3.1.1.1. Dış danışma kurulları ile yapılan toplantı sayısı		2	1
P.G. 3.1.2.1. Halka açık sosyal faaliyetlerin sayısı		1	-
P.G. 3.1.3.1. Çevre duyarlılığı kapsamında dış paydaşlarla yapılan etkinlik sayısı			-
P.G. 3.1.4.1. Üniversiteyi tanıtıcı ziyaret sayısı	1	3	-
P.G. 3.2.1.1. Plan dönemi başından itibaren (2019) mezun olanların mezun bilgi sistemine kaydedilme oranı (%)			
P.G. 3.2.2.1. Daha önceki yıllarda mezun olan öğrencilerimize yönelik düzenlenen etkinlik sayısı	1		
P.G. 3.2.3.1. Kariyer sahibi mezunlarımızın katılımıyla gerçekleştirilen etkinlik sayısı			
P.G. 3.3.1.1. Öğrenci memnuniyet düzeyi (%)			
P.G. 3.3.2.1. Akademik personel memnuniyet düzeyi (%)			
P.G. 3.3.3.1. İdari personel memnuniyet düzeyi (%)			
P.G. 3.3.4.1. Dış paydaş memnuniyet düzeyi (%)			
P.G. 3.4.3.1. Müze, koleksiyon ve sergilere üniversite dışından gelen ziyaretçi sayısı			
P.G. 4.2.1.1. Kurum tarafından verilen hizmet içi eğitime katılan personel sayısı			
P.G. 4.3.1.1. Mali konulara ilişkin verilen eğitimlere katılan sorumlu personel sayısı			
P.G. 4.3.4.1. Döner sermaye gelirleri (₺)			
P.G. 4.4.1.1. Eğitim-öğretim, araştırma ve sosyal alanlar (m <sup>2</sup> )			
P.G. 4.4.3.1. Kayıttan düşen taşınır sayısı			
P.G. 4.4.3.2. Taşınır sayısı			
P.G. 4.4.3.3. Taşınırın etkin kullanım oranı [100- (Kayıttan düşen taşınırlar/Mevcut taşınırlar x 100)]			
P.G. 1.1.1.1. Akreditasyon süreci başlatılan program sayısı			
P.G. 1.1.2.1. Akran değerlendirilmesi yapılan program sayısı		2	
P.G. 1.1.2.2. Toplam program sayısı		2	
P.G. 1.1.2.3. Akran değerlendirilmesi yapılan program sayısının toplam program sayısına oranı (%)		100	
P.G. 1.2.1.1. Hizmet içi eğitime (eğiticilerin eğitimi) katılan öğretim elemanı sayısı		8	7
P.G. 1.2.1.2. Toplam öğretim elemanı sayısı		10	7
P.G. 1.2.1.3. Hizmet içi eğitime (eğiticilerin eğitimi) katılan öğretim elemanı sayısının toplam öğretim elemanı sayısına oranı		100	
P.G. 1.2.2.1. Ders veren öğretim elemanı sayısı		8	7
P.G. 1.2.2.2. Toplam öğrenci sayısı			
P.G. 1.2.2.3. Ders veren öğretim elemanı başına düşen öğrenci sayısı			
P.G. 1.2.3.1. Erasmus değişim programına katılan öğretim elemanı sayısı			0
P.G. 1.2.3.2. Mevlana değişim programına katılan öğretim elemanı sayısı			0

## 4. KURUMSAL KABİLİYET VE KAPASİTENİN DEĞERLENDİRİLMESİ

### 4.1. GÜÇLÜ YÖNLER

- Üniversitenin kurumsallaşması yönünde kurum içi demokrasinin işletilmesi için idarecilerin sergilediği kararlı tutum,
- Tüm birimlerin yeterli bilgisayar donanımına ve laboratuvarlara sahip olması,
- Kesintisiz kablosuz internet imkânının sunulması,
- Farklı fakülte ve birimlerden gelen öğretim elemanlarının birikimlerinden faydalanabilme,
- Farklı uzmanlık alanlarına sahip öğretim elemanlarının ders vermesi
- İlçemize ulaşımın kolay olması nedeniyle öğrencilerimizin okulumuzu tercih etmeleri,
- Mevcut programlara cevap verebilecek durumda olan fiziki yapılanmamız ile teknolojik imkanlarımızın yeterli düzeyde olması,
- Teknolojinin eğitimde kullanılmasının yaygınlaştırılması,
- Kaliteli eğitimin teşvik edilmesi,
- Yöre halkı ile öğrenci yardımlaşmasının üst düzeyde olması.
- Öğrencilerimizin sakin ve huzurlu bir ortamda eğitimlerini sürdürmeleri.

### 4.2. İYİLEŞTİRMEYE AÇIK YÖNLER

- Bilimsel, kültürel, sosyal ve sportif altyapının yetersizliği,
- İlçenin ve okulumuzun sosyal imkanlarının sınırlı olması,
- Öğrenci barınma imkanlarının artırılması
- Laborant ve Veteriner Sağlık Programı'nın laboratuvar imkanlarının oldukça gelişmiş olmasına rağmen uygulama sahalarının yetersiz oluşu
- Bütçe imkanlarının belirlenen hedefler açısından yetersizliği

### 4.3. DEĞERLENDİRME

Dünyada gelişmiş ülkelerin en önemli insan kaynağını meslek okullarından mezun olan gençlerin oluşturduğu bilinen bir gerçektir. Günümüzde gelişmiş ülkelerde pek çok meslek, konuyla ilgili eğitim alınmadan yapılamamaktadır. Bu nedenle gençlerin bir meslek sahibi olmak ya da işletme açmak için mutlaka bir mesleki eğitim almaları gerekmektedir. Özellikle sanayi ve hizmet sektörünün ara eleman gereksinimi bu okullar tarafından karşılanmaktadır. Oluşturulan meslek standartlarına göre açılan meslek okulları sayesinde sanayi ile eşgüdüm içinde işleyen mesleki eğitim sistemi de başarılı sonuçlar vermektedir.

### 5. ÖNERİ VE TEDBİRLER

Meslek olarak seçtikleri bir dalda eğitim görerek, gelişmiş toplumlar seviyesinde yer almamızı sağlayacak olan Meslek Yüksek Okullarının eğitim sistemimizdeki önemi büyüktür. Ülkemizde yükseköğrenim gören öğrencilerin yaklaşık dörtte biri meslek yüksekokullarında okumaktadır. Ancak, bu okullara gelen öğrencilerin çoğunlukla sınavsız geçiş yolu ile yada düşük puanla yerleştirilmeleri nedeni ile öğrencilerin lise başarı profilleri düşük olmaktadır. Artan işsizlik nedeni ile ara eleman olarak istihdam edilmeyi bekleyen mezunlar, fakülte mezunlarının ara eleman olarak istihdama razı olmaları nedeni ile büyük sıkıntı yaşamaktadırlar. Dikey geçiş kontenjanlarının düşük tutulması nedeni ile de başarılı öğrencilerin çok azı fakültelere devam edebilme şansı yakalayabilmektedir. Çalışma yaşamında işverenlerin tercih edeceği ve eksikliğini duyduğu alanlarda programlar açılarak, okulların etkinliğinin artırılması yararlı olacaktır. Bir yanda işsizlik varken, diğer yandan da sanayicilerin belli alanlarda ara eleman sıkıntısı çektikleri görülmektedir. Bu iki tarafı bir araya getirecek bir planlama ile meslek yüksekokulları daha cazip hale gelecektir.

Meslek Yüksekokullarına başarılı öğrencilerin de yönelmesinin sağlanması büyük ölçüde işsizlik sorunu ile doğru orantılı olmakla birlikte, eğitimin yöre ve ülke gereksinimlerini karşılayacak şekilde yönlendirilmesiyle de ilgilidir. Bu nedenle yeni açılacak programlarda özellikle işgücü gereksinimi duyulan alanların tercih edilmesi yararlı olacaktır. Bununla birlikte ülkemizde artık bazı mesleklerin (emlak komisyonculuğu gibi), konuyla ilgili eğitim alınmadan yerine getirilememesi ilkesinin yaygınlaştırılması halinde meslek yüksekokulları cazip hale gelecektir. Bu okullara genelde meslek lisesinden öğrenci geldiği düşünülürse, meslek liselerinin eğitim kalitesinin artırılması, doğrudan bu okulları da olumlu etkileyecektir.

## EK-1: İÇ KONTROL GÜVENCE BEYANI

### İÇ KONTROL GÜVENCE BEYANI

Harcama yetkilisi olarak yetkim dahilinde;

Bu raporda yer alan bilgilerin güvenilir, tam ve doğru olduğunu beyan ederim.

Bu raporda açıklanan faaliyetler için idare bütçesinden harcama birimimize tahsis edilmiş kaynakların etkili, ekonomik ve verimli bir şekilde kullanıldığını, görev ve yetki alanım çerçevesinde iç kontrol sisteminin idari ve mali kararlar ile bunlara ilişkin işlemlerin yasalık ve düzenliliği hususunda yeterli güvenceyi sağladığımı ve harcama birimimizde süreç kontrolünün etkin olarak uygulandığını bildiririm.

Bu güvence, harcama yetkilisi olarak sahip olduğum bilgi ve değerlendirmeler, iç kontroller, iç denetçi raporları ile Sayıştay raporları gibi bilgim dahilindeki hususlara dayanmaktadır.

Burada raporlanmayan, idarenin menfaatlerine zarar veren herhangi bir husus hakkında bilgim olmadığını beyan ederim.

(Yer-Tarih)

Doç.Dr. Deniz YENİ  
Bayat Meslek Yüksekokulu Müdürü

**EK-2: BİRİM YÖNETİM KURULU**

**KALİTE GELİŞTİRME EKİBİ**

Kalite Geliştirme ekibi oluşturulmuş olup aşağıya çıkartılmıştır.

**AD-SOYAD**

**İMZA**

Doç.Dr. Deniz YENİ  
MÜDÜR

Dr.Öğr.Üyesi Mustafa ÖZBEK  
MÜDÜR YARDIMCISI

Ahmet KARADEMİR  
YÜKSEKOKUL SEKRETERİ