



BAYAT MESLEK YÜKSEKOKULU

2020 YILI

BİRİM FAALİYET RAPORU

HARCAMA YETKİLİSİ SUNUŞU

Üniversitelerin asli görevleri ülkenin ihtiyaç duyduğu çağdaş ve nitelikli insan gücünü yetiştirmektir. Üniversiteler bünyesinde yer alan meslek yüksekokulları da bu kapsamda, mesleki ve teknik anlamda nitelikli insan gücünün yetiştirildiği kurumlardır. Meslek yüksekokulları aynı zamanda coğrafi dağılımlarından dolayı üniversitelerin toplumun daha küçük birimleriyle temas eden yüzüdür. Bu durum meslek yüksekokullarına akademik ve bilimsel sorumluluklarının yanında yerel bazı sorumluluklar da yüklemektedir. Bir akademik birimin sorumluluklarının farkında olabilmesi, kısa ve uzun vadeli hedefler belirleyerek kurumsal bir kimlik kazanmasıyla mümkündür. Bu bağlamda stratejik planların ve belirli periyotlarla hazırlanan faaliyet raporlarının önemli bir işlevi olduğu görülmektedir.

Afyon Kocatepe Üniversitesi Bayat Meslek Yüksekokulu Akademik Değerlendirme ve Geliştirme Ekibi olarak, Yükseköğretim Akademik Değerlendirme ve Geliştirme Yönetmeliği kapsamında hazırlanan bu değerlendirme raporunda ilgili hususlar dikkate alınarak akademik ve idari süreçler değerlendirilmiş, performans sonuçları ortaya konulmuştur. Rapor hazırlanırken tüm süreçlerdeki zayıf ve güçlü yönler tek tek tespit edilerek zayıf yönlerin iyileştirilmesi için gerekli çalışmaların neler olabileceği konusunda çalışmalar yapılmasına karar verilmiştir.

İlerleyen süreçte daha nitelikli çalışmalar yapılacağına olan inancımınla 2020 Faaliyet Raporu'nun hazırlanmasında emeği geçen meslek yüksekokulumuz personeline teşekkür ediyorum.

Dr.Öğr.Üyesi Zelkif POLAT
MÜDÜR

İÇİNDEKİLER

HARCAMA YETKİLİSİ SUNUŞU	iii
İÇİNDEKİLER.....	iv
TABLO LİSTESİ	v
1. GENEL BİLGİLER.....	6
1.1. MİSYON VE VİZYON	6
1.2. YETKİ, GÖREV VE SORUMLULUKLAR	6
1.3. BİRİME İLİŞKİN BİLGİLER.....	6
1.3.1. Tarihsel Gelişim.....	6
1.3.2. Örgüt Yapısı.....	7
1.3.3. Fiziksel Yapı.....	8
1.3.3.1. Taşınmazlar	8
1.3.3.2. Taşınırlar	10
1.3.4. Bilgi Kaynakları ve Teknolojik Kaynaklar.....	11
1.3.5. İnsan Kaynakları.....	11
1.3.5.1. Akademik Personel.....	11
1.3.5.2. İdari Personel.....	13
1.3.6. Sunulan Hizmetler.....	14
1.3.6.1. Eğitim Hizmetleri	14
1.3.6.2. Araştırma ve Geliştirme Hizmetleri	16
1.3.6.3. İdari Hizmetler	18
1.3.7. Yönetim ve İç Kontrol Sistemi	18
2. AMAÇ VE HEDEFLER	18
2.1. BİRİMİN AMAÇLARI	18
2.2. BİRİMİN HEDEFLERİ.....	18
3. FAALİYETLERE İLİŞKİN BİLGİ VE DEĞERLENDİRMELER	19
3.1. MALİ BİLGİLER	19
3.1.1 Bütçe Uygulama Sonuçları	19
3.1.2 Mali Denetim Sonuçları	19
3.1.2.1. Dış Denetim.....	19
3.2. PERFORMANS BİLGİLERİ.....	19
4. KURUMSAL KABİLİYET VE KAPASİTENİN DEĞERLENDİRİLMESİ	21
4.1. GÜÇLÜ YÖNLER.....	21
4.2. İYİLEŞTİRMEYE AÇIK YÖNLER	21
4.3. DEĞERLENDİRME	21

5. ÖNERİ VE TEDBİRLER.....	22
EK-1: İÇ KONTROL GÜVENCE BEYANI.....	23
EK-2: BİRİM YÖNETİM KURULU	24

TABLO LİSTESİ

Tablo 1: Temel Hizmet Alanları.....	9
Tablo 2: Eğitim ve Araştırma Alanları	9
Tablo 3: Akademik Personel ve İdari Personel Hizmet Alanları.....	9
Tablo 4: Konferans Salonu ve Toplantı Salonlarının Sayı ve Kapasitelerine Göre Dağılımı.....	9
Tablo 5: Kütüphane Hizmet Alanları	9
Tablo 6: Sosyal Alanların Sayı, Alan ve Kapasitelerine Göre Dağılımı	10
Tablo 7: Diğer Hizmet Alanları.....	10
Tablo 8: Taşınır Malzemeler Sayı ve Tutarları	10
Tablo 9: Taşıt Sayıları	10
Tablo 11: Teknolojik Kaynaklar	11
Tablo 13: Akademik Personelin Unvanları İtibarıyla Dağılımı.....	11
Tablo 14: Akademik Personelin Unvan İtibarıyla Çalıştığı Programlara Göre Dağılımı.....	11
Tablo 20: Akademik Personelin Yaşlara Göre Dağılımı	12
Tablo 21: Akademik Personelin Kıdem/Hizmet Sürelerine Göre Dağılımı	12
Tablo 22: Akademik Personelin Cinsiyete Göre Dağılımı	12
Tablo 23: Akademik Personelin Temel Eğitim Alanlarına Göre Dağılımı	12
Tablo 24: İdari Personel Sayıları.....	13
Tablo 25: İdari Personelin Yaş Grupları İtibarıyla Dağılımı.....	13
Tablo 26: İdari Personelin Hizmet Süreleri İtibarıyla Dağılımı	13
Tablo 27: İdari Personelin Cinsiyet Dağılımı.....	13
Tablo 28: İdari Personelin Eğitim Durumuna Göre Dağılımı	13
Tablo 29: İdari Personel Eğitim Bilgileri	14
Tablo 31: Program Bilgileri.....	14
Tablo 32: Öğrenim Türlerine Göre Öğrenci Sayıları	14
Tablo 33: Öğrencilerin Temel Alanlara Göre Dağılımı.....	14
Tablo 34: Öğrencilerin İllere Göre Dağılımı.....	15
Tablo 36: YKS Sonucu Yerleşen Öğrenci Sayısı ve Doluluk Oranı	15

Tablo 37: YKS Sonucu Yerleşen Öğrencilerin Başarı Sıralamaları.....	15
Tablo 38: Geçiş Yapan Öğrenci Sayıları.....	15
Tablo 41: Staj Yapan Öğrenci Sayısı	16
Tablo 42: Mezun Durumundaki ve Mezun Olan Öğrenci Sayıları.....	16
Tablo 44: Bilimsel Yayınlar	16
Tablo 49: Diğer Uygulama ve Hizmet Faaliyetleri Sayıları.....	17
Tablo 50: Burs Hizmetlerinden Yararlanan Öğrenci Sayıları	17
Tablo 51: Kısmi Zamanlı Öğrenci Çalıştırma Programı Kapsamında Çalışan Öğrenci Bilgileri.....	17
Tablo 55: Doğrudan Teminlere İlişkin Bilgiler.....	18
Tablo 57: Bütçe Uygulama Sonuçları	19
Tablo 58: Birim Bütçesinden Gerçekleştirilen Öğrenci Başına Düşen Cari Hizmet Maliyetleri	19
Tablo 62: Performans Göstergeleri.....	20

1. GENEL BİLGİLER

1.1. MİSYON VE VİZYON

Misyonumuz; Bilimsel ve teknolojik birikimi yerele taşıyarak, evrensel ölçütlerde nitelikli insan gücü yetiştirmek suretiyle, ulusal kalkınmanın akademik bir paydaşı olmaktır.

Vizyonumuz; Evrensel değerlere vakıf aynı zamanda uluslararası rekabet ortamında ulusal çıkarları da gözetebilecek, ülke kalkınmasında yerelle ulusal arasında köprü olabilecek bilimsel ve teknik donanıma sahip nitelikli insan gücü yetiştiren bir meslek yüksekokulu olmaktır.

1.2. YETKİ, GÖREV VE SORUMLULUKLAR

Sorumluluklar: Kendi uzmanlık alanında ülkenin bilimsel, sosyal ve ekonomik yönlerden ilerlemesine ve gelişmesine katkıda bulunmak , sorunlarını diğer kuruluşlarla işbirliği yaparak çözüme kavuşturmak, kamu kuruluşlarına önerilerde bulunmak suretiyle öğretim ve araştırma konusunda öncülük yapmak, sonuçlarını toplumun yararına sunmak ve kamu kuruluşlarınca istenecek inceleme ve araştırmaları sonuçlandırarak düşüncelerini ve önerilerini bildirmek.

Yetki ve Görev :

Yüksekokul Müdürü : Dr.Öğr.Üyesi Zelkif POLAT
Yüksekokul Sekreteri : Ahmet KARADEMİR

1.3. BİRİME İLİŞKİN BİLGİLER

1.3.1. Tarihsel Gelişim

1-Tarihsel Gelişim

Bayat Meslek Yüksekokulu. 2006-2007 eğitim ve öğretim yılı güz yarıyılında İşletme ve Dış Ticaret programları olmak üzere 2 bölümde 74 öğrenciyle eğitime başlamıştır. 2007-2008 Eğitim ve öğretim yılı güz yarıyılı itibariyle mevcut bölümlerin ikinci öğretimleri de açılmış ve öğrenci sayımız 217'ye yükselmiştir.2008-2009 Eğitim ve öğretim yılı itibarı ile İnsan Kaynakları programı da açılmıştır. 2013-2014 eğitim ve öğretim yılında Laborant ve Veteriner Sağlık programı n.ö. ve i.ö. bölümü açılmış olup, toplam öğrenci sayımız 325'dir. 2021-2022 eğitim ve öğretim yılında ise Posta Hizmetleri bölümünün açılması planlanmaktadır.

Eğitim binası Bayat ilçesi merkezinde olup 5 kattan oluşmaktadır ve yaklaşık 4000 m²

kapalı alana sahiptir. Bodrum kat yemekhane, spor salonundan; Zemin kat kantin, konferans salonu ve idari personel odalarından; birinci ve ikinci kat dersliklerden ve kütüphaneden, üçüncü kat idari ve akademik personel odaları ve tam donanımlı iki adet bilgisayar laboratuvarından; dördüncü kat salonu, derslikler ve tam donanımlı veterinerlik laboratuvarından oluşmaktadır.

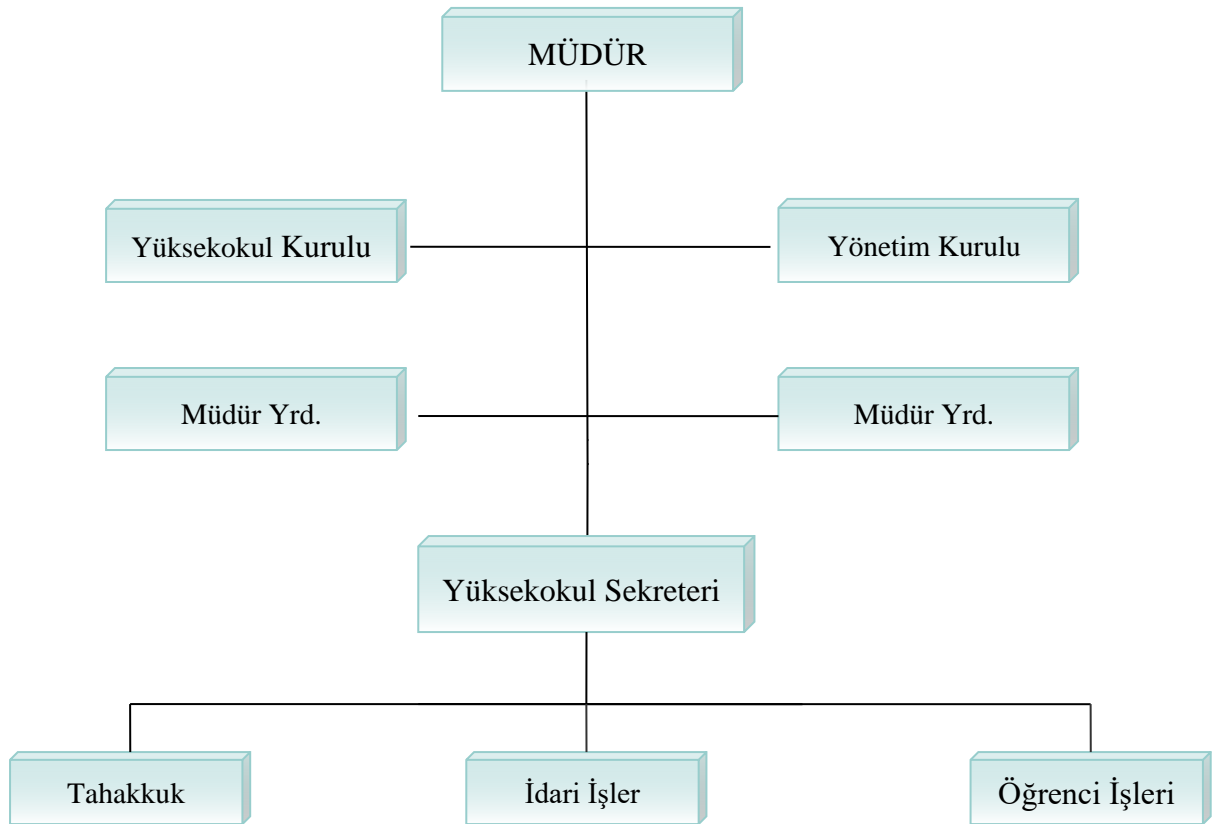
Bununla birlikte, yüksekokulumuz öğrencilerinin dinlenip boş vakitlerini değerlendirebilecekleri parklar, gezi alanları ve yayla belediyemiz sınırları içerisindedir. İlçede öğrencilerin kullanabilecekleri bir kapalı spor salonu, futbol sahası ve halı saha ile sportif faaliyetlerine devam edebilecekleri imkanları mevcuttur. Ayrıca ilçemizde kız ve erkek KYK yurdu mevcuttur.

1.3. BİRİME İLİŞKİN BİLGİLER

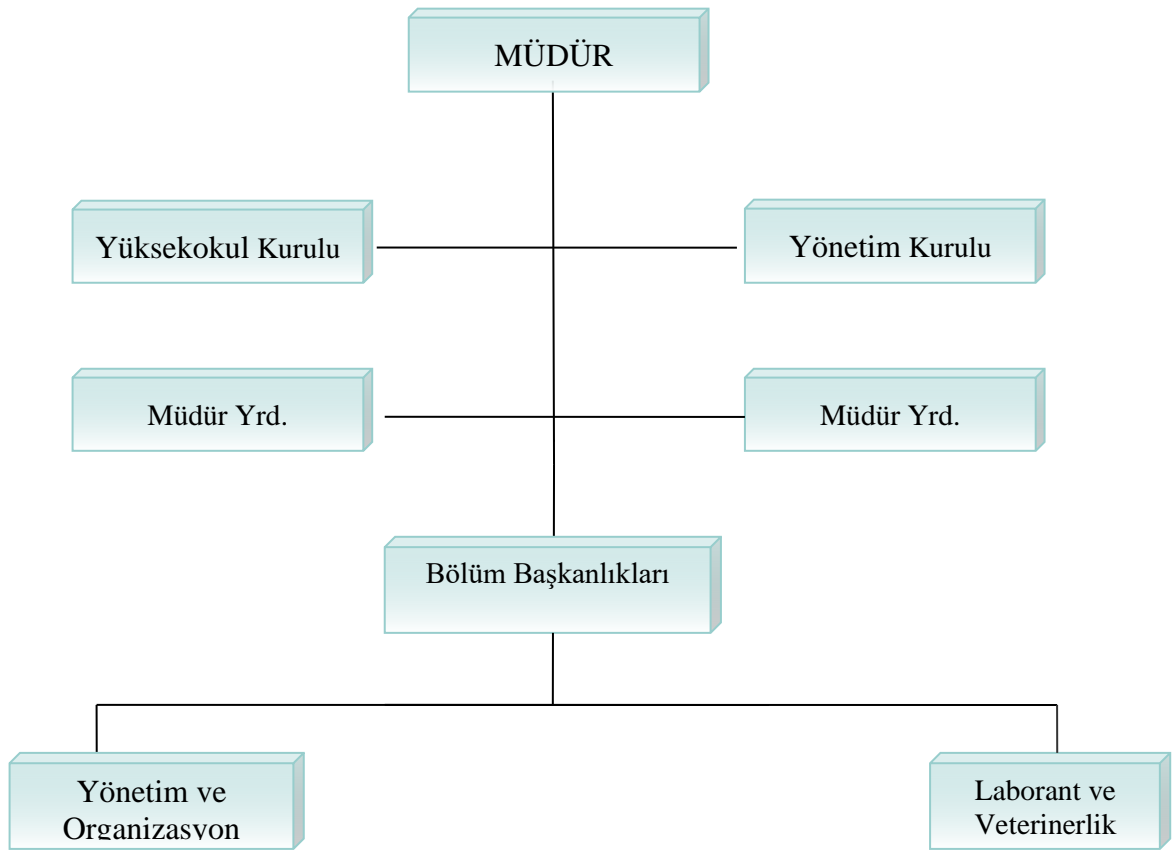
1.3.1. Örgüt Yapısı

Örgüt Yapısı : Bayat Meslek Yüksekokulumuzun 2006-20007 öğretim yılında eğitime başlamasından dolayı gerekli akademik ve idari kadrolaşma sağlanmaya çalışılmakta olup bu yıl itibariyle okulumuza tahsis edilecek personel kadroları ile istenilen örgüt yapılanması teşkil edilecektir.

Şu anki örgüt yapımız



Mevcut akademik örgüt yapısı ;



1.3.3. Fiziksel Yapı

1.3.3.1. Taşınmazlar

A.K.Ü. Bayat Meslek Yüksekokulumuz 2006-2007 Öğretim Yılında Eğitime başlamıştır. Yüksekokulumuzda Dış Ticaret (NÖ) –Dış Ticaret (İÖ), İşletme (NÖ), İnsan Kaynakları (NÖ) – İnsan Kaynakları (İ.Ö.), Laborant ve Veteriner Sağlık(N.Ö.) - Laborant ve Veteriner Sağlık(İ.Ö.) programları mevcut olup toplam 325 öğrencisi vardır.

Yüksekokulumuz yeni hizmet binasına 2008-2009 öğretim yılı güz yarısında taşınmıştır. Bina 600 m² oturma alanında, bodrum üzeri 5 kat olup toplam 3600 m² kullanım alanına sahiptir. Kalorifer tesisat sistemimiz merkezi stokerli ısıtma sistemine sahiptir.

Tablo 1: Temel Hizmet Alanları

HİZMET ALANLARI	ALAN (m ²)
Eğitim	3190
Kütüphane	30
Toplantı, Semir ve Konferans Salonu	90
Sosyal Alanlar	90
Açık Spor Tesisleri	250
İdari	200
TOPLAM	3850

Tablo 2: Eğitim ve Araştırma Alanları

EĞİTİM VE ARAŞTIRMA ALANLARI	KAPASİTESİ						TOPLAM
	0-50	51-75	76-100	101-150	151-250	251 ve üzeri	
Sınıf		7	2				9
Diğer Eğitim Alanları							
Laboratuvarlar	Eğitim	2					2
	Araştırma	1					1
	Diğer						
TOPLAM	3	7	2				12

Tablo 3: Akademik Personel ve İdari Personel Hizmet Alanları

HİZMET ALANI	SAYI	ALAN (m ²)	ODA BAŞINA DÜŞEN PERSONEL SAYISI	PERSONEL BAŞINA DÜŞEN ALAN (m ²)
Akademik Personel Çalışma Odası	7	120	1	17,14
İdari Personel Çalışma Odası	7	195	1,57	17,70
TOPLAM	14	315	2,57	34,84

Tablo 4: Konferans Salonu ve Toplantı Salonlarının Sayı ve Kapasitelerine Göre Dağılımı

SALONLAR	KAPASİTESİ						TOPLAM
	0-50	51-75	76-100	101-150	151-250	251 ve üzeri	
Konferans Salonu			1				1
Toplantı Salonu							
TOPLAM			1				1

Tablo 5: Kütüphane Hizmet Alanları

ALAN ADI	SAYI	OTURMA KAPASİTESİ	ALAN (m ²)
Genel Kütüphane Alanı	1	10	30
Grup Çalışma Odası	2	25	30
TOPLAM	3	35	60

Tablo 6: Sosyal Alanların Sayı, Alan ve Kapasitelerine Göre Dağılımı

SOSYAL ALANLAR		SAYI	ALAN (m ²)	KAPASİTE
SOSYAL	Kafeterya/ Kantine- Çay Ocağı	1	110	120
	Yemekhane (Personel+Öğrenci)	1	90	100
	Sinema Salonu			
BARINMA	Lojmanlar			
	Misafirhaneler			
	Otel			
	Yurt			
SPOR	Açık Spor Tesisleri			
	Kapalı Spor Tesisleri			
DİĞER ALANLAR	Banka Şubesi			
	Sendika Şubesi			
	ÖSYM Bürosu			
	Hediyelik Eşya Mağazası			
	Kuaför			
	ATM			
	Yiyecek Otomatı			
	Açık Otopark			
Diğer				
TOPLAM				

Tablo 7: Diğer Hizmet Alanları

ALAN ADI	SAYI	ALAN (m ²)
Çay Ocağı, Kafeterya vb.	1	15
Toplantı Salonu	1	15
Arşiv, Depo, Ambar vb.	5	150
Mescit	1	30
Atölye		
Kapalı Diğer Hizmet Alanları		
...		
TOPLAM	8	210

1.3.1.1. Taşınırlar

Tablo 8: Taşınır Malzemeler Sayı ve Tutarları

DAYANIKLI TAŞINIRLAR	SAYI	TUTAR
Tesis, Makine ve Cihazlar		
Taşıtlar		
Demirbaşlar	1878	779,608.95

Tablo 9: Taşıtlar Sayıları

TAŞIT CİNSİ	SAYI
Bisiklet	6
Otomobil	
Minibüs	
Kamyon	

Kamyonet	
TOPLAM	6

1.3.2. Bilgi Kaynakları ve Teknolojik Kaynaklar

Tablo 11: Teknolojik Kaynaklar

TEKNOLOJİK KAYNAK ADI	SAYI
Masaüstü Bilgisayar	61
Dizüstü Bilgisayar	6
Tablet Bilgisayar	
Cep Bilgisayarı	
Projeksiyon	16
Slayt Makinesi	
Yazıcı	14
Fotokopi Makinesi	2
Tarayıcı	2
Faks	1
Sunucu	
Yazılım	
Tepegöz	
Episkop	
Barkot Okuyucu	1
Baskı Makinesi	1
Fotoğraf Makinesi	
Kamera	6
Televizyon	3
Müzik Seti	
TOPLAM	113

1.3.3. İnsan Kaynakları

Tablo 13: Akademik Personelin Unvanları İtibarıyla Dağılımı

UNVAN	SAYI
Prof. Dr.	
Doç Dr.	1
Dr. Öğr. Üyesi	4
Araştırma Görevlisi	
Öğretim Görevlisi	6
TOPLAM	11

Tablo 14: Akademik Personelin Unvan İtibarıyla Çalıştığı Programlara Göre Dağılımı

PROGRAM ADI	PROF. DR.	DOÇENT DR.	DR. ÖĞR. ÜYESİ	ARŞ. GÖR.	ÖĞR. GÖR.	TOPLAM
İşletme Yönetimi			1			1
Dış Ticaret					1	1
İnsan Kaynakları Yönetimi			1		3	4
Laborant Veteriner Sağlık		1	2			3
TOPLAM			4		4	9

Tablo 20: Akademik Personelin Yaşlara Göre Dağılımı

	21-25 YAŞ	26-30 YAŞ	31-35 YAŞ	36-40 YAŞ	41-50 YAŞ	51 YAŞ ÜZERİ	TOPLAM	ORT. YAŞ
Öğretim Üyesi Sayısı			1	3	1			
Öğretim Üyesi Oranı (%)								
Diğer Öğretim Elemanı Sayısı		1		3	2			
Diğer Öğretim Elemanı Oranı (%)								
Topl. Personel Sayısı		1	1	6	3			
Ak. Pers. Oranı (%)								

Tablo 21: Akademik Personelin Kıdem/Hizmet Sürelerine Göre Dağılımı

KIDEM ARALIĞI	1-3 YIL	4-6 YIL	7-10 YIL	11-15 YIL	16-20 YIL	21-24 YIL	25 YIL ÜZERİ	TOPLAM
Öğretim Üyesi Sayısı			2	3				5
Öğretim Üyesi Oranı (%)								
Diğer Öğretim Elemanı Sayısı	1	1	2	1			1	6
Diğer Öğretim Elemanı Oranı (%)								
Toplam Akademik Personel Sayısı	1	1	4	4			1	11
Toplam Akademik Personel Oranı (%)								

Tablo 22: Akademik Personelin Cinsiyete Göre Dağılımı

UNVAN	KADIN		ERKEK		TOPLAM PERSONEL
	Sayı	Oran (%)	Sayı	Oran (%)	
Prof. Dr.					
Doç Dr.	1				1
Dr. Öğr. Üyesi	2		2		4
Araştırma Görevlisi					
Öğretim Görevlisi	2		4		6
TOPLAM	5		6		11

Tablo 23: Akademik Personelin Temel Eğitim Alanlarına Göre Dağılımı

UNVAN	BEŞERİ VE SOSYAL BİLİMLER TEMEL ALANI	SAĞLIK BİLİMLERİ TEMEL ALANI	DOĞA VE MÜHENDİSLİK BİLİMLERİ TEMEL ALANI
Prof. Dr.			
Doç Dr.			
Dr. Öğr. Üyesi	2	3	
Araştırma Görevlisi			

Öğretim Görevlisi	6		
TOPLAM	8	3	

Tablo 24: İdari Personel Sayıları

KADRO SINIFI	KADROLU ÇALIŞAN	BAŞKA KURUMLARA/ BİRİMLERE GÖREVLENDİRİLEN PERSONEL SAYISI	BAŞKA KURUMLARDAN/ BİRİMLERDEN GÖREVLENDİRİLEN PERSONEL SAYISI	FİİLİ ÇALIŞAN PERSONEL SAYISI
Genel İdari Hizmetler	2			
Sağlık Hizmetleri				
Teknik Hizmetler				
Avukatlık Hizmetleri				
Yardımcı Hizmetler				
Sözleşmeli Memur				
Daimi İşçi	9			
TOPLAM	11			

Tablo 25: İdari Personelin Yaş Grupları İtibarıyla Dağılımı

	18-25 YAŞ	26-30 YAŞ	31-35 YAŞ	36-40 YAŞ	41-50 YAŞ	51 YAŞ VE ÜZERİ	TOPLAM	ORTALAMA YAŞ
Kişi Sayısı		1	2	5	2	1	11	
Oran (%)								

Tablo 26: İdari Personelin Hizmet Süreleri İtibarıyla Dağılımı

	1-3 YIL	4-6 YIL	7-10 YIL	11-15 YIL	16-20 YIL	21-24 YIL	25 YIL VE ÜZERİ	TOPLAM
Kişi Sayısı	1		8		1		1	11
Oran (%)								

Tablo 27: İdari Personelin Cinsiyet Dağılımı

KADRO SINIFI	KADIN		ERKEK		TOPLAM PERSONEL
	SAYI	ORAN (%)	SAYI	ORAN (%)	
Genel İdari Hizmetler			2		2
Sağlık Hizmetleri					
Teknik Hizmetler					
Avukatlık Hizmetleri					
Yardımcı Hizmetler					
Sözleşmeli Memur					
Daimi İşçi	2		7		9
TOPLAM	2		9		11

Tablo 28: İdari Personelin Eğitim Durumuna Göre Dağılımı

	İLK-ÖĞRETİM	ORTA-ÖĞRETİM	ÖNLİSANS	LİSANS	YÜKSEK LİSANS	DOKTORA	TOPLAM
Kişi Sayısı		6	3	2			11
Oran (%)		50	30	20			

Tablo 29: İdari Personel Eğitim Bilgileri

ADI SOYADI	TARİH	EĞİTİM YERİ	EĞİTİM KONUSU	EĞİTİM SÜRESİ
Hasan BARDAKCI	23.01.2020	Sabri BEKTÖRE Konferans Salonu	Öğrenci bilgisi sisteminde yapılan güncellemeler	4 saat

1.3.4. Sunulan Hizmetler**1.3.4.1. Eğitim Hizmetleri****Tablo 31: Program Bilgileri**

PROGRAMIN ADI	Kuruluş Yılı	Ön Lisans	Ön Lisans (İ.Ö.)	Ön Lisans (Uzaktan)	TOPLAM
Dış Ticaret	2006	1			1
Dış Ticaret	2007		1		1
İnsan Kaynakları Yönetimi	2008	1			1
Laborant ve Veteriner Sağlık	2013	1			1
Laborant ve Veteriner Sağlık	2017		1		1
TOPLAM		3	2		5

Tablo 32: Öğrenim Türlerine Göre Öğrenci Sayıları

PROGRAMIN ADI	I. ÖĞRETİM ÖĞRENCİ SAYISI			II. ÖĞRETİM ÖĞRENCİ SAYISI			UZAKTAN ÖĞRETİM ÖĞRENCİ SAYISI			TOPLAM			TOPLAM ÖĞRENCİ SAYISI İÇİNDEKİ ORANI
	K	E	T	K	E	T	K	E	T	K	E	T	
İnsan Kaynakları Yönetimi	58	33	91							58	33	91	73.3
Laborant Veteriner Ve Sağlık	62	67	129	48	55	103				110	122	232	78.1
Dış Ticaret	1	1	2	2	1	3				3	2	5	1.8
İşletme Yönetimi	1	2	3		1	1				1	3	4	1.4
İşletme		2	2								2	2	0.6
TOPLAM	122	105	227	50	57	107				172	162	334	155.2

Tablo 33: Öğrencilerin Temel Alanlara Göre Dağılımı

TEMEL ALAN ADI	ÖĞRENCİ SAYISI	ORAN (%)
Beşeri ve Sosyal Bilimler Temel Alanı	91	54.6
Sağlık Bilimleri Temel Alanı	202	94.8
Doğa ve Mühendislik Bilimleri Temel Alanı		
TOPLAM	293	

Tablo 34: Öğrencilerin İllere Göre Dağılımı

İL ADI	ÖĞRENCİ SAYISI	İL ADI	ÖĞRENCİ SAYISI
Adana	7	Antalya	14
Afyon	39	Ardahan	2
Ağrı	4	Balıkesir	13
Aksaray	3	Bartın	2
Ankara	7	Bilecik	2
Adıyaman	1	Erzincan	2
Bolu	2	Erzurum	7
Burdur	3	Eskişehir	3
Bursa	16	Gaziantep	3
Çankırı	2	Gümüşhane	2
Çorum	4	Hatay	4
Denizli	8	Isparta	7
		Muş	3
Elazığ	1	Nevşehir	2
İzmir	17	Niğde	1
Kahramanmaraş	119	Ordu	1
Karabük	2	Osmaniye	1
Karaman	5	Sakarya	5
Kars	4	Samsun	5
Kastamonu	3	Sivas	5
Kayseri	4	Şanlıurfa	3
Kırıkkale	2	Tokat	4
Kırşehir	2	Uşak	9
Kilis	2	Van	1
Kocaeli	2	Yozgat	6
Konya	17	Zonguldak	2
Kütahya	14	Aydın	9
Malatya	2	Düzce	1
Manisa	11	İstanbul	2
Mardin	6	Kırklareli	1
Mersin	6	Yalova	1
Muğla	6	Tekirdağ	1
Artvin	1	Yalova	1
Çanakkale	3	GENEL TOPLAM	335

Tablo 36: YKS Sonucu Yerleşen Öğrenci Sayısı ve Doluluk Oranı

PROGRAMIN ADI	YKS KONTENJAN I	YKS SONUCU YERLEŞEN ÖĞRENCİ SAYISI	BOŞ KALAN KONTENJAN	DOLULUK ORANI (%)
İnsan Kaynakları Yönetim	30	30		100
Laborant ve Veteriner Sağlık N.Ö.	55	55		100
Laborant ve Veteriner Sağlık 2.Ö.	45	45		100
TOPLAM	130	130		

Tablo 37: YKS Sonucu Yerleşen Öğrencilerin Başarı Sıralamaları

BAŞARI SIRALAMASI	SAYI	ORAN (%)
İlk 10.000		
10.001-20.000		
20.001-50.000		
50.001-100.000		

100.001- 150.000		
150.001-200.000		
200.001-250.000		
250.001 +	135	100
TOPLAM	135	100

Tablo 41: Staj Yapan Öğrenci Sayısı

STAJ TÜRÜ	SAYI
Zorunlu Staj	110
İsteğe Bağlı Staj	
TOPLAM	110

Tablo 42: Mezun Durumundaki ve Mezun Olan Öğrenci Sayıları

PROGRAMIN ADI	MEZUN DURUMUNDAKİ ÖĞRENCİ SAYISI	MEZUN ÖĞRENCİ SAYISI	MEZUN ORANI (%)
Dış Ticaret	2		
Dış Ticaret 2.Ö.	3		
İnsan Kaynakları N.Ö.	22	7	
İnsan Kaynakları 2.Ö.	1		
İşletme Yönetimi	4		
Laborant ve Veteriner Sağlık N.Ö.	72	45	
Laborant ve Veteriner Sağlık2.Ö.	59	28	
TOPLAM	163	80	

1.3.4.2. Araştırma ve Geliştirme Hizmetleri

Tablo 44: Bilimsel Yayınlar

DEĞERLENDİRME KRİTERLERİ	SAYI
SCI, SSCI ve AHCI,CPCI-S, CPCI-SSH, ESCI içindeki indeks ve özler tarafından taranan dergilerde yayımlanan teknik not, editöre mektup, tartışma, örnek olay sunumu ve özet türünden yayınlar dışındaki makalelerin sayısı. (Web of Science Veri Tabanı Verilerine Göre)	
SCI, SSCI ve AHCI,CPCI-S, CPCI-SSH, ESCI içindeki indeks ve özler tarafından taranan dergilerde yayımlanan teknik not, editöre mektup, tartışma, örnek olay sunumu ve özet türünden yayınların sayısı. (Web of Science Veri Tabanı Verilerine Göre)	11
TOPLAM	11

Tablo 49: Diğer Uygulama ve Hizmet Faaliyetleri Sayıları

FAALİYET	SAYI
Seminer	
Sergi	
Program Eğitimi	
Panel	
Konferans	
Konser	
Kurs	
Film Gösterimi / Belgesel	
Söyleşi / Dinleti	
Tiyatro	
Sempozyum	
Kongre	3
Toplantı	
Festival	
Tören	
Yürüyüş	
Çalıştay	
Proje Çalışmaları	
Özel Günler	
Gezi	
.....	
GENEL TOPLAM	3

Tablo 50: Burs Hizmetlerinden Yararlanan Öğrenci Sayıları

BURS ADI	YARARLANAN ÖĞRENCİ SAYISI
Yemek Bursu	5

Tablo 51: Kısmi Zamanlı Öğrenci Çalıştırma Programı Kapsamında Çalışan Öğrenci Bilgileri

BÖLÜM	SAYI	ÇALIŞTIĞI BİRİM
İnsan Kaynakları Yönetimi	1	BAYAT MYO
Laborant ve Veteriner Sağlık	1	BAYAT MYO
TOPLAM		

1.3.4.3. İdari Hizmetler

Tablo 55: Doğrudan Teminlere İlişkin Bilgiler

İŞİN ADI	DOĞRUDAN TEMİN TÜRÜ	DOĞRUDAN TEMİN ŞEKLİ	DOĞRUDAN TEMİN TARİHİ
Temizlik Malzemesi Alımları	Mal Alımı	4734 Kapsamında 22-d*(Parasal Limit Kapsamında)	29.06.2020
Okul Bakım ve Onarım Giderleri	Mal Alımı	4734 Kapsamında 22-d*(Parasal Limit Kapsamında)	30.06.2020
Kırtasiye Malzemesi Alımları	Mal Alımı	4734 Kapsamında 22-d*(Parasal Limit Kapsamında)	29.06.2020
Makine Teçhizat Bakım ve Onarım Giderleri	Mal Alımı	4734 Kapsamında 22-a*(Parasal Limit Kapsamında)	19.11.2020
İçecek Alımları	Mal Alımı	4734 Kapsamında 22-d*(Parasal Limit Kapsamında)	24.11.2020
Makine Teçhizat Bakım ve Onarım Giderleri	Mal Alımı	4734 Kapsamında 22-d*(Parasal Limit Kapsamında)	23.11.2020
Kırtasiye Malzemesi Alımları	Mal Alımı	4734 Kapsamında 22-d*(Parasal Limit Kapsamında)	24.11.2020
Temizlik Malzemesi Alımları	Mal Alımı	4734 Kapsamında 22-d*(Parasal Limit Kapsamında)	23.11.2020

1.3.5. Yönetim ve İç Kontrol Sistemi

Meslek yüksekokulu yönetimi iç kontrol çalışmalarını başlatmış olup, ön tespitler ve gerekli raporlamalar yapılmıştır. Görev tanımları ve iş akış süreçlerinin tanımlanması çalışmaları devam etmekte olup 2021 yılı ortasında tamamlanması planlanmaktadır.

2020 Mali yılında Yüksekokulumuza tahsis edilen ödenekler ihtiyaçlar doğrultusunda verimli ve etkin kullanılmıştır. Yapılan harcama ve ödemeler zamanında tahakkuk ettirilmiş, kısıtlı imkanlarımız verimli bir şekilde değerlendirilmiştir.

2. AMAÇ VE HEDEFLER

Mevcut programlarımızla ekonomimize eğitilmiş işgücü kazandırılması ve eğitimin her düzeyde daha yaygın ve etkili kılınması hedeflenmektedir. Eğitimin her alanında çağdaş teknolojiyi kullanarak, bilim ve teknoloji alanındaki gelişmeleri yakından takip eden, bugüne ve geleceğe yönelik gereksinimlere yanıt veren, yapıcı, yaratıcı, eleştirel düşünmeyi hedef edinen bireyleri yetiştirmek. Eğitim-Öğretim programlarımızda, teknik

bilgi becerisine sahip, sađlık ve sađlıklı yařamla ilgili tedavi yontemlerine hakim, kalifiye iřgücünün kazandırılması hedeflenmektedir.

Stratejik Amaçlar	Stratejik Hedefler
Stratejik Amaç-1 Eğitimde kalite	Hedef-1 Nitelikli iřgücü sađlamak
	Hedef-2 Öğretim kalitesini yükseltmek
	Hedef-3 Çađdař teknolojik olanaklardan yararlanmak
Stratejik Amaç-2 Üniversitemizin kurumsal amaçlarına uyum	Hedef-1 Diđer birimlerle iřbirliğine gitmek
	Hedef-2 Genel hedeflere uyum politikası izlemek

3. FAALİYETLERE İLİŐKİN BİLGİ VE DEĐERLENDİRMELER

3.1. MALİ BİLGİLER

3.1.1 Bütçe Uygulama Sonuçları

Tablo 57: Bütçe Uygulama Sonuçları

TERTİP	KBÖ	TOPLAM BÜTÇE ÖDENEĐİ (TBÖ)	HARCAMA	KBÖ'YE GÖRE HARCAMA (%)	TBÖ'YE GÖRE HARCAMA (%)
09.4.1.00-2-01.1	1.354.791,00	1.196.987,00	1.196.987,31		
09.4.1.00-2-02.1	162.000,00	160.917,77	160.917,77		
09.4.1.00-2-02.4	2.000,00	2.219,02	2.219,02		
09.4.1.00-2-03.2	22.300,00	13.200,00	10.917,53		
09.4.1.00-2-03.3	3.900,00	5.900,00	5.322,44		
09.4.1.00-2-03.7	4.200,00	2.200,00	2.194,80		
09.4.1.00-2-03.8	3.300,00	2.200,00	2.106,30		
09.4.1.07-2-01.1	3.540,00	37.585,55	37.562,81		
TOPLAM	1.556.031,00	1.421.209,34	1.418.227,98		

Tablo 58: Birim Bütçesinden Gerçekleştirilen Öğrenci Bařına Düşen Cari Hizmet Maliyetleri

GELİRİN TÜRÜ	TOPLAM CARİ GİDER	TOPLAM ÖĐRENCİ SAYISI	ÖĐRENCİ BAŐINA DÜŐEN CARİ HİZMET MALİYETİ
Hazine Yardımı			
Öz Gelir			
TOPLAM			

3.1.2 Mali Denetim Sonuçları

3.1.2.1. Dıř Denetim

2019 mali yılında tahsisi edilen bütçe kullanımında herhangi bir aksama tespit edilmemiřtir. Bütçe etkin bir şekilde kullanılmıřtır.

3.2. PERFORMANS BİLGİLERİ

Tablo 62: Performans Göstergeleri

PERFORMANS GÖSTERGESİ	SONUÇ
P.G. 1.1.1.Akreditasyon süreci başlatılan program sayısı	1
P.G. 1.1.2. Akran değerlendirilmesi yapılan program sayısının biriminizde bulunan toplam program sayısına oranı (%)	0
P.G. 1.2.1. Hizmet içi eğitime (eğiticilerin eğitimi) katılan öğretim elemanı sayısının biriminizde görev yapan toplam öğretim elemanı sayısına oranı (%)	0
P.G. 1.2.2. Ders veren öğretim elemanı başına düşen öğrenci sayısı	31
P.G. 1.2.3. Değişim programlarına katılan öğretim elemanı sayısının biriminizde görev yapan toplam öğretim elemanı sayısına oranı (%)	0
P.G. 1.3.1. Uluslararası öğrenci sayısının toplam öğrenci sayısına oranı (%)	0
P.G. 1.3.2. Biriminizin sorumlu olduğu ya da işbirliği yaptığı uluslararası etkinlik sayısı	0
P.G. 1.3.3. Uluslararası değişim programları kapsamında biriminize gelen öğrenci sayısı	0
P.G. 1.4.1. (3+1) sisteminin uygulandığı program sayısı	0
P.G. 1.4.3. Öğrencilerin mesleki gelişim ve kariyerlerine yönelik eğitsel etkinliklerin sayısı	0
P.G. 1.4.4. Ulusal ve uluslararası değişim programları kapsamında biriminizden giden öğrenci sayısı	0
P.G. 1.4.5. Mezun öğrenci sayısının mezun olabileme durumuna gelen öğrenci sayısına oranı	77
P.G. 2.1.1. Üniversite mali kaynaklarıyla tamamlanan proje sayısı	0
P.G. 2.1.2. Üniversite dışı ulusal kurum ve kişilerden sağlanan mali kaynaklarla tamamlanan proje sayısı	0
P.G. 2.1.3. Uluslararası kurum ve kişilerden sağlanan mali kaynaklarla tamamlanan proje sayısı	0
P.G. 2.1.4. Öğretim üyesi başına düşen uluslararası yayın sayısı (Web of Science)	6
P.G. 2.1.5. Öğretim üyesi başına düşen uluslararası atıf sayısı (Web of Science)	22
P.G. 2.3.4. Üniversite adına tescil edilen toplam patent/ faydalı model/ marka sayısı	0
P.G. 2.3.5. Üniversite adına tescil edilen ticarileşmiş toplam patent/ faydalı model /marka sayısı	0
P.G. 3.2.1. Dış danışma kurulları ile yapılan yıllık toplantı sayısı	0
P.G. 3.2.2. Halka açık sosyal faaliyetlerin sayısı	0
P.G. 3.2.3. Çevre duyarlılığı kapsamında dış paydaşlarla yapılan etkinlik sayısı	0
P.G. 3.2.4. Üniversiteyi tanıtıcı ziyaret sayısı	0
P.G. 3.3.2. Mezunlara yönelik düzenlenen etkinlik sayısı	0
P.G. 3.3.3. Kariyer sahibi mezunlarımızın katılımıyla gerçekleştirilen etkinlik sayısı	0
P.G. 4.2.1. Kurum tarafından verilen hizmet içi eğitime katılan personel sayısının biriminizde çalışan toplam personel sayısına oranı (%)	3
P.G. 4.2.2. İdari personelin ortalama eğitim düzeyi (İlköğretim=1, Ortaöğretim=2, Ön Lisans=3, Lisans=4, Lisansüstü=5)	4
P.G. 4.2.3. Norm kadro çalışması sonucu tespit edilen akademik personel sayısının karşılama oranı(%)	0
P.G. 4.2.4. Norm kadro çalışması sonucu tespit edilen idari personel sayısının karşılama oranı(%)	0
P.G. 4.2.5. Norm kadro çalışması sonucu tespit edilen işçi sayısının karşılama oranı(%)	0
P.G. 4.3.1. Mali konulara ilişkin verilen eğitimlere katılan sorumlu personel sayısı	2
P.G. 4.3.4. Döner sermaye gelirleri (₺)	0
P.G. 4.4.3. Taşınırın etkin kullanım oranı [100- (Kayıttan düşen taşınırlar/Mevcut taşınırlar x 100)]	100

4. KURUMSAL KABİLİYET VE KAPASİTENİN DEĞERLENDİRİLMESİ

4.1. GÜÇLÜ YÖNLER

- Üniversitenin kurumsallaşması yönünde kurum içi demokrasinin işletilmesi için idarecilerin sergilediği kararlı tutum,
- Tüm birimlerin yeterli bilgisayar donanımına ve laboratuvarlara sahip olması,
- Kesintisiz kablosuz internet imkânının sunulması,
- Farklı fakülte ve birimlerden gelen öğretim elemanlarının birikimlerinden faydalanabilme,
- İlçemize ulaşımın kolay olması nedeniyle öğrencilerimizin okulumuzu tercih etmeleri,
- Mevcut programlara cevap verebilecek durumda olan fiziki yapılanmamız ile teknolojik imkanlarımızın yeterli düzeyde olması,
- Teknolojinin eğitimde kullanılmasının yaygınlaştırılması,
- Kaliteli eğitimin teşvik edilmesi,
- Yöre halkı ile öğrenci yardımlaşmasının üst düzeyde olması.
- Öğrencilerimizin sakin ve huzurlu bir ortamda eğitimlerini sürdürmeleri.

4.2. İYİLEŞTİRMEYE AÇIK YÖNLER

- Bilimsel, kültürel, sosyal ve sportif altyapının yetersizliği,
- İlçenin ve okulumuzun sosyal imkanlarının sınırlı olması,
- Öğrenci barınma imkanlarının artırılması
- Akademik kadronun farklı uzmanlık alanları üzerinden çeşitlendirilerek sayısının artırılması,
- Laborant ve Veteriner Sağlık Programı'nın laboratuvar imkanlarının oldukça gelişmiş olmasına rağmen uygulama sahalarının yetersiz oluşu
- Bütçe imkanlarının belirlenen hedefler açısından yetersizliği

4.3. DEĞERLENDİRME

Dünyada gelişmiş ülkelerin en önemli insan kaynağını meslek okullarından mezun olan gençlerin oluşturduğu bilinen bir gerçektir. Günümüzde gelişmiş ülkelerde pek çok meslek, konuyla ilgili eğitim alınmadan yapılamamaktadır. Bu nedenle gençlerin bir meslek sahibi olmak ya da işletme açmak için mutlaka bir mesleki eğitim almaları gerekmektedir. Özellikle sanayi ve hizmet sektörünün ara eleman gereksinimi bu okullar tarafından karşılanmaktadır. Oluşturulan meslek standartlarına göre açılan meslek okulları sayesinde sanayi ile eşgüdüm içinde işleyen mesleki eğitim sistemi de başarılı sonuçlar vermektedir.

5. ÖNERİ VE TEDBİRLER

Meslek olarak seçtikleri bir dalda eğitim görerek, gelişmiş toplumlar seviyesinde yer almamızı sağlayacak olan Meslek Yüksek Okullarının eğitim sistemimizdeki önemi büyüktür. Ülkemizde yükseköğrenim gören öğrencilerin yaklaşık dörtte biri meslek yüksekokullarında okumaktadır. Ancak, bu okullara gelen öğrencilerin çoğunlukla sınavsız geçiş yolu ile yada düşük puanla yerleştirilmeleri nedeni ile öğrencilerin lise başarı profilleri düşük olmaktadır. Artan işsizlik nedeni ile ara eleman olarak istihdam edilmeyi bekleyen mezunlar, fakülte mezunlarının ara eleman olarak istihdama razı olmaları nedeni ile büyük sıkıntı yaşamaktadırlar. Dikey geçiş kontenjanlarının düşük tutulması nedeni ile de başarılı öğrencilerin çok azı fakültelere devam edebilme şansı yakalayabilmektedir. Çalışma yaşamında işverenlerin tercih edeceği ve eksikliğini duyduğu alanlarda programlar açılarak, okulların etkinliğinin artırılması yararlı olacaktır. Bir yanda işsizlik varken, diğer yandan da sanayicilerin belli alanlarda ara eleman sıkıntısı çektikleri görülmektedir. Bu iki tarafı bir araya getirecek bir planlama ile meslek yüksekokulları daha cazip hale gelecektir.

Meslek Yüksekokullarına başarılı öğrencilerin de yönelmesinin sağlanması büyük ölçüde işsizlik sorunu ile doğru orantılı olmakla birlikte, eğitimin yöre ve ülke gereksinimlerini karşılayacak şekilde yönlendirilmesiyle de ilgilidir. Bu nedenle yeni açılacak programlarda özellikle işgücü gereksinimi duyulan alanların tercih edilmesi yararlı olacaktır. Bununla birlikte ülkemizde artık bazı mesleklerin (emlak komisyonculuğu gibi), konuyla ilgili eğitim alınmadan yerine getirilememesi ilkesinin yaygınlaştırılması halinde meslek yüksekokulları cazip hale gelecektir. Bu okullara genelde meslek lisesinden öğrenci geldiği düşünülürse, meslek liselerinin eğitim kalitesinin artırılması, doğrudan bu okulları da olumlu etkileyecektir.

EK-1: İÇ KONTROL GÜVENCE BEYANI

İÇ KONTROL GÜVENCE BEYANI

Harcama yetkilisi olarak yetkim dahilinde;

Bu raporda yer alan bilgilerin güvenilir, tam ve doğru olduğunu beyan ederim.

Bu raporda açıklanan faaliyetler için idare bütçesinden harcama birimimize tahsis edilmiş kaynakların etkili, ekonomik ve verimli bir şekilde kullanıldığını, görev ve yetki alanım çerçevesinde iç kontrol sisteminin idari ve mali kararlar ile bunlara ilişkin işlemlerin yasalık ve düzenliliği hususunda yeterli güvenceyi sağladığını ve harcama birimimizde süreç kontrolünün etkin olarak uygulandığını bildiririm.

Bu güvence, harcama yetkilisi olarak sahip olduğum bilgi ve değerlendirmeler, iç kontroller, iç denetçi raporları ile Sayıştay raporları gibi bilgim dahilindeki hususlara dayanmaktadır.

Burada raporlanmayan, idarenin menfaatlerine zarar veren herhangi bir husus hakkında bilgim olmadığını beyan ederim.

(Yer-Tarih)

Dr.Öğr. Üyesi Zelkif POLAT
Bayat Meslek Yüksekokulu Müdürü

EK-2: BİRİM YÖNETİM KURULU

KALİTE GELİŞTİRME EKİBİ

Kalite Geliştirme ekibi oluşturulmuş olup aşağıya çıkartılmıştır.

AD-SOYAD

İMZA

Dr.Öğr.Üyesi Zelkif POLAT
MÜDÜR

Öğr.Gör.Dr.Murat TEKBAŞ
MÜDÜR YARDIMCISI

Dr.Öğr.Üyesi Selahattin Konak
MÜDÜR YARDIMCISI

Ahmet KARADEMİR
YÜKSEKOKUL SEKRETERİ